



REPORTE DE **SUSTENTABILIDAD**

Municipalidad de Rio Primero

2021 - 2022

ÍNDICE

ÍNDICE	3
PRESENTACIÓN DEL REPORTE	7
REPORTAR SUSTENTABILIDAD	11
Nuestro Primer Reporte de Sustentabilidad	13
Nuestro Plan de Metas: pilar de una gestión sustentable	15
La Agenda 2030 como principio rector de nuestra gestión	16
Territorialización de los ODS: planificación global del impacto local	17
Ejes estratégicos en clave de sustentabilidad	19
Eje 1: Personas	20
Eje 2: Planeta	20
Eje 3: Prosperidad	20
Eje 4: Paz	21
Eje 5: Alianzas	21
Adhesión a Pacto Global	21
RÍO PRIMERO	25
Una historia construida entre rieles y durmientes	27
Nuestra bandera, nuestro emblema	30
Conmemorar nuestro origen: festejos de aniversario en Río	32
El Carnaval en Río	33
NUESTRA MUNICIPALIDAD	35
La Municipalidad de Río Primero	37
La estructura orgánica y funcional de la Municipalidad de Río Primero	40
El organigrama municipal	40
La división funcional de la Municipalidad de Río Primero	43
Dirección de Salud	43
Secretaría de Desarrollo Social	44
Secretaría de Economía y Finanzas	44
Secretaría de Gobierno y Coordinación Ejecutiva	45
Secretaría de Obras Públicas, Planeamiento y Servicios Generales	45
Presupuesto municipal	46
Las fuentes de ingresos de la Municipalidad	47
Exenciones tributarias	51
Incentivos al pronto pago	52
Compras y contrataciones	53
EN RÍO PRIMERO, PRIMERO LAS PERSONAS	59

Nuestros colaboradores: quiénes lo hacen posible	60
Nuestros colaboradores en números	60
El marco legal de nuestros colaboradores	61
Los derechos de nuestros colaboradores	63
La retribución de nuestros colaboradores	64
El derecho a la capacitación a nuestros colaboradores	66
Licencias parentales	67
Bienestar humano, nuestra prioridad	67
El acceso al hábitat y a viviendas dignas	68
Módulos alimentarios en Río Primero	70
Tarjeta Social	71
ProHuerta: hacia una alimentación agroecológica y auto sostenible	71
La salud pública como bastión de gestión	73
Salud móvil: el Centro de Salud se acerca a los vecinos	74
Seguimos trabajando para combatir el covid-19	74
Acompañamos a las embarazadas	76
No estás solo: Centro de Prevención Río Primero	78
Formación en salud: aprendizajes que sanan	79
Educación: oportunidades para el presente y el futuro	80
En Río, primero la cultura	81
Escuelas Deportivas Argentinas en Río Primero	82
Escuelas Hospitalarias en Río Primero	82
Igualdad de género: compromiso de todos	83
Capacitación en Ley Micaela al personal municipal	83
Río Primero contra la violencia de género	83
Asesoramiento legal gratuito en Punto Mujer	84
Promoción de instancias de formación con perspectiva de género	85
EN RÍO PRIMERO, PRIMERO EL PLANETA	89
El consumo responsable también es nuestro	90
Consumo de energía eléctrica	90
Consumo de combustible	91
Río Primero contra el cambio climático	92
La Gestión Integral de los Residuos Sólidos Urbanos	92
Río Recicla	92
Campaña de concientización sobre el reciclado	94
Planta de reciclaje	95

EN RÍO PRIMERO, PRIMERO LA PROSPERIDAD	99
Río Primero Sostenible	100
Revalorización de nuestros espacios públicos	100
Puesta en valor del Museo Rural	101
Río Primero más igualitario	102
Garantizando el goce del derecho al verano	103
El cine móvil en los barrios de Río Primero	104
Primavera para todos y todas	104
El derecho a las vacaciones	105
Hacia una comunicación más inclusiva y accesible	105
Río Primero con desarrollo económico	107
Más trabajo para los rioprimerenses	107
Los jóvenes importan	108
Economía Popular	109
Potenciando la economía local	110
Desarrollo de energías renovables en la localidad	111
Río Primero continúa brillando	111
Capacitación laboral en energías renovables	112
Energías renovables en edificios municipales	113
EN RÍO PRIMERO, PRIMERO LA PAZ	117
Hacia la paz social, la seguridad, y la solidez institucional	118
Cumplimiento ético de las funciones	118
Censo 2021: conocer para gestionar	120
Estamos cerca de los vecinos	121
Munimóvil: la Municipalidad más cerca de tu barrio	122
Gestionamos con transparencia	122
Compras públicas transparentes	124
Trabajamos en articulación con la policía local	124
Apoyamos a nuestros bomberos	125
EN RÍO PRIMERO, PRIMERO LAS ALIANZAS	129
La clave de nuestra gestión: alianzas sustentables	130
Trabajamos de manera articulada con Provincia y Nación	131
Soñamos con nuestro Parque Industrial	132
La Universidad Popular en Río Primero es posible	132
Más conectividad en Río Primero	133
Red de ciudades conformadas por UNESCO	134

Convenio con ERSeP para más capacitaciones	135
Formación de formadores de Río Primero	136
ÍNDICE DE CONTENIDOS GRI	139



PRESENTACIÓN DEL REPORTE

2-22

Con gran orgullo y satisfacción quiero presentar a vecinos y vecinas de nuestra comunidad y a los distintos grupos de interés, el Primer Reporte de Sustentabilidad y Comunicación de Involucramiento de la Municipalidad de Río Primero. Recorrer el camino que nos permitió llegar hasta aquí implicó un proceso de introspección muy profundo. A través de la lupa internacional que nos aporta la Agenda 2030, el Pacto Global de Naciones Unidas y los Estándares de Global Reporting Initiative (GRI) analizamos el desempeño del Municipio, evaluamos y comunicamos los impactos económicos, sociales y ambientales de las distintas acciones que emprendimos.

Se trató de un ejercicio muy valioso que nos permitió indagar en el accionar diario de la gestión para reconocer fortalezas, pero también debilidades y desafíos pendientes. De este modo, generamos espacios

de discusión e intercambio entre funcionarios y funcionarias de cada equipo de trabajo. Durante dichos espacios, revisamos las principales estrategias y líneas de acción e identificamos los focos temáticos más significativos para nuestra manera de hacer ciudad.

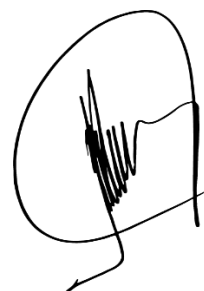
En este contexto, resulta importante destacar que el 2021 y 2022 fueron años bisagra para las gestiones locales. Pasados los grandes desafíos que trajo la pandemia del COVID-19 nos tocó mirar para atrás, reconstruirnos y diseñar las medidas necesarias para producir cambios transformacionales. Cambios que contribuyan a crear una ciudad en donde las personas, el planeta, la prosperidad, la paz y las alianzas tengan un lugar preponderante. Cambios que contemplen una comunidad sin fracciones y que apuesten al progreso de forma integral, integrada y sustentable. Cambios que, en definitiva, permitan aspirar a diseñar un plan que supere lo circunstancial, trascienda este gobierno particular y se convierta en un conjunto de políticas públicas que establecen derechos y vienen para quedarse.

La Agenda 2030 funcionó como el marco fundamental desde el cual construir el presente y futuro que deseamos para Río Primero. En este sentido, identificamos los Objetivos de Desarrollo Sostenible (ODS) más importantes para cada equipo de trabajo y delineamos metas con indicadores de cumplimiento. Posteriormente, iniciamos un proceso de monitoreo periódico que posibilitó dimensionar los logros locales y realizar ajustes para potenciar resultados. En línea con lo anterior, nos orientamos a trabajar fuertemente en la comunicación gubernamental de políticas y acciones alineadas a la Agenda 2030.

Asimismo, a partir de nuestra visión de ciudad, en enero de 2022 adherimos a la Red de Pacto Global, una iniciativa mundial que promueve el compromiso multisectorial para alinear estrategias y operaciones a 10 principios generales que versan sobre derechos humanos, estándares laborales, medio ambiente y lucha contra la corrupción. Como miembros activos de Pacto Global, decidimos dar un

paso más y nos postulamos para conformar la mesa directiva. Luego de un proceso democrático de votación, resultamos elegidos para formar parte de este espacio en el que asumimos el compromiso de impulsar mayores oportunidades dentro de la red y potenciarla.

Para cerrar, los invito a adentrarse en las páginas de este Primer Reporte de Sustentabilidad y Comunicación de Involucramiento, el cual busca ser un documento de consulta que permita dimensionar los esfuerzos que venimos haciendo como gestión para documentar y difundir nuestra visión respecto a la ciudad que queremos construir. Una ciudad que apueste al desarrollo sostenible en términos económicos, sociales, ambientales y éticos; que promueva la concientización y responsabilidad compartida por los impactos generados; y que favorezca la creatividad en el diseño de políticas e iniciativas que mejoren la calidad de vida de nuestra comunidad.

A handwritten signature in black ink, consisting of a large, stylized 'C' followed by a series of vertical strokes and a final flourish.

Arq. Cristina Cravero
Intendenta de la Municipalidad de Río Primero

REPORTAR SUSTENTABILIDAD

Nuestro Primer Reporte de Sustentabilidad

2-2, 2-3, 2-4, 2-5, 2-14

Este primer Reporte de Sustentabilidad de la Municipalidad de Río Primero se ha elaborado utilizando como referencia los Estándares GRI. El proceso de recopilación, consolidación y sistematización de la información incluida en el reporte, procura que la mayor parte de los contenidos compartidos en este reporte de sustentabilidad respondan a los indicadores y metodología de GRI. Sin embargo, se prevé también el acceso a información relevante de la gestión municipal, para convertir este documento en un insumo de utilidad para la comunidad y otros grupos de interés.

En esta oportunidad, el presente Reporte de Sustentabilidad abarca las áreas de la Municipalidad enumeradas a continuación:

1. Dirección de Salud;
2. Secretaría de Desarrollo Social;
3. Secretaría de Economía y Finanzas;
4. Secretaría de Gobierno y Coordinación Ejecutiva;
5. Secretaría de Obras Públicas, Planeamiento y Servicios Generales.

La cobertura del período objeto del reporte abarca desde el 1 de enero de 2021 al 30 de septiembre de 2022. En la medida en que la sustentabilidad representa el horizonte de desarrollo al que apunta la Municipalidad, resulta importante destacar que se ha optado por definir una frecuencia bianual de reporte. De esta manera, logramos exhibir la continuidad de las iniciativas llevadas a cabo en el marco del desarrollo sustentable a lo largo del bienio. La publicación del reporte se prevé dentro de los 30 días posteriores a su aprobación. Por otro lado, en esta ocasión no corresponde presentar actualizaciones de información dado que este es el primer informe confeccionado por la organización.

Para acercarse a la nueva metodología GRI y conocer las miradas e instrumentos asociados al mismo, desde el Municipio se tomó contacto con el equipo de la Consultora Trasus Argentina, especialistas locales en la temática. El trabajo con dicho equipo implicó la organización de diversas instancias de intercambio fructíferas para identificar nuestros distintos grupos de interés y los mecanismos de diálogo vigentes, las principales líneas de acción que respondían a los Estándares GRI y la territorialización en el Municipio de los Objetivos de Desarrollo Sostenible que se plasmó en un Plan de Metas, entre otros aspectos.

En esta oportunidad no se ha recurrido a la verificación externa de los contenidos vertidos en el reporte. Sin embargo, es importante mencionar que todos los datos consignados en cada uno de los apartados son producto de búsquedas exhaustivas y de una selección confiable de las fuentes de los mismos, como así también del aporte de información de los referentes de las áreas. Además, los contenidos del presente Reporte han sido validados por la autoridad máxima de la organización y por cada uno de los referentes de las áreas municipales que han sido incluidas en el informe.

Para la definición de las cuestiones consideradas como materiales para el Municipio, se optó por aplicar una metodología participativa guiada por el equipo de consultores y con la participación del gabinete de gobierno. En tal sentido, tuvieron lugar dos talleres cuyo objetivo fue la elección de las líneas de acción estratégicas y las distintas iniciativas a realizar en el marco de estas.

Nuestro Plan de Metas: pilar de una gestión sustentable

2-23, 2-25

Un Plan de Metas es un instrumento de planificación estratégica y gestión, como así también un mecanismo de transparencia y monitoreo de los programas de gobierno. En otras palabras, el Plan de Metas constituye una herramienta que apunta a fortalecer la solidez de las instituciones, en la medida en que ofrece a la ciudadanía y partes interesadas una instancia de rendición de cuentas.

Cuando la agenda de la gestión pública es atravesada transversalmente por los principios de la sustentabilidad, la definición de un instrumento de gestión de la naturaleza de un plan de metas es tan importante como necesario. En tal sentido, a partir de la definición de nuestro Plan de Metas fue posible proceder hacia la localización de los Objetivos de Desarrollo Sostenible (ODS) mediante la adecuación de los postulados de la agenda global a la realidad del Municipio.

En correspondencia con los lineamientos y compromisos que guían el accionar de la gestión, se definieron en el Plan de Metas de la Municipalidad de Río Primero distintos niveles de planificación que consideran los plazos y recursos disponibles necesarios para diseñar, implementar, monitorear y evaluar las políticas públicas locales. Este proceso de control de las políticas públicas municipales materializa el compromiso que guarda la Municipalidad a la hora de identificar o remediar potenciales impactos negativos producto de las actividades que realiza.

Nuestro Plan de Metas se compone de los siguientes elementos, los cuales son organizados de manera jerárquica:

1. Ejes estratégicos: constituyen el componente de mayor jerarquía, sobre los que se estructuran los demás componentes del Plan. Son las principales líneas de acción estratégicas, que representan

la visión a largo plazo de la gestión. Marcan el horizonte y los propósitos a alcanzar.

2. **Objetivos:** representan una dimensión específica de los Ejes Estratégicos. Los ODS se caracterizan por su indivisibilidad, integralidad y transversalidad. Ello implica que, aunque operativamente las áreas de gobierno prioricen sus objetivos, no existe una jerarquización entre ellos. De esta manera, las distintas áreas pueden aportar a los mismos Objetivos, desde sus distintas funciones e incumbencias. Más aún, las metas de un mismo ODS pueden aportar a la consecución de otros.
3. **Metas:** son el horizonte concreto y cuantificado al que se quiere llegar, en relación a una temática determinada y con un recorte temporal específico.
4. **Indicadores:** son el instrumento cuantitativo que posibilita la medición del avance del Plan de Metas. A través de ellos se puede monitorear y evaluar la progresión y el cumplimiento de las metas.

La Agenda 2030 como principio rector de nuestra gestión

3-1

La Agenda 2030 es una iniciativa global multinivel que presenta grandes retos tanto para el sector público como para el sector privado, organizaciones internacionales, organizaciones de la sociedad civil y comunidades en general. Dicha Agenda introduce 17 Objetivos de Desarrollo Sostenible (ODS) pensados para mejorar la calidad de vida de las personas y las comunidades alrededor del mundo hacia el año 2030.

Tomando en cuenta los objetivos propuestos por la Agenda 2030, desde la presente gestión consideramos fundamental reflexionar acerca de

cómo podemos contribuir a través de nuestro desempeño diario a una iniciativa mundial tan importante para las sociedades. En este sentido, como gobierno local tenemos un rol social muy importante para lograr el desarrollo local sustentable.

Los ODS son universales, dado que constituyen un marco de referencia universal y fueron planeados para ser aplicados en todos los países. Al integrar las dimensiones económica, social y ambiental son transformadores, dado que proponen un cambio de paradigma en relación al modelo de desarrollo tradicional. En tercer lugar, se dice que son civilizatorios, porque procuran que nadie quede exento de sus beneficios y contemplan un mundo de respeto universal hacia la igualdad y la no discriminación.

Los ODS se transforman así en una herramienta de planificación y seguimiento para los países, tanto a nivel nacional como provincial y local. De esta manera, al incorporar los principios de la sustentabilidad en el diseño, implementación, monitoreo y evaluación de instrumentos de planificación y políticas públicas, los ODS ofrecen un marco de referencia en el trayecto de la humanidad hacia el desarrollo sostenible integral.

Como gobierno local, somos conscientes que aportamos al alcance de los ODS de distintas maneras. Por tal motivo, tomando nuestro Plan de Metas como punto de partida en el periodo comprendido por el presente Reporte de Sustentabilidad, se analizaron los Objetivos de Desarrollo Sostenible y su vinculación con el trabajo diario del Municipio.

Territorialización de los ODS: planificación global del impacto local

El término territorialización refiere a cómo los ODS pueden proporcionar un marco para la formulación y ejecución de políticas

públicas en el nivel local. Pero también, está estrechamente relacionado al modo en que los gobiernos locales pueden contribuir a la consecución de la Agenda 2030 por medio de la gestión pública. La importancia de la territorialización remite a que, si bien los ODS son globales, la posibilidad de su implementación depende de la capacidad de los actores de hacerlos realidad en cada nivel gubernamental. Entonces, para que la estrategia global planteada por la Agenda 2030 sea exitosa, es necesaria una implementación territorial articulada e intersectorial.

En un país con una estructura de gobierno federal como la de Argentina, y dado conocimiento de las realidades locales y su potencial para generar políticas públicas que impacten directamente en la calidad de vida de los ciudadanos, los municipios juegan un papel trascendental para aportar al logro de la Agenda 2030. Esto es un punto importante a considerar en vista de que los gobiernos locales tienen significativa incidencia en el cumplimiento de metas de casi todos los ODS.

Para lograr que el desarrollo sustentable sea más que solo una declaración o una expresión de deseo y se convierta en un horizonte concreto y realizable, es necesario adoptar y adaptar la Agenda 2030 a la realidad local. Esto implica la definición de etapas, mecanismos y procesos por los cuáles los principios de la sustentabilidad serán aplicados y medidos en la práctica.

En esta dirección, es necesario definir en primer lugar cuáles serán los ejes que constituyen las líneas de acción del Municipio. En segunda instancia, se deben fijar los objetivos, que condensan las diversas dimensiones de los ejes. Posteriormente, deben traducirse los objetivos en metas que reflejen la realidad del Municipio y que indiquen las acciones a realizar de la manera más precisa posible en un marco temporal y espacial determinado. Por último, deben construirse indicadores que nos permitan monitorear y evaluar el grado de

cumplimiento de las metas, con el fin de observar la eficacia y la eficiencia de las políticas planificadas para la consecución de tales metas.

Es importante destacar que la evaluación de nuestros enfoques de gestión se realiza de manera continua mediante la realización de reuniones de gestión que se llevan a cabo entre el Intendente y su Gabinete. Asimismo, cada una de las autoridades mantiene reuniones estratégicas con sus respectivos equipos de trabajo en donde se reflexiona en torno a los enfoques de gestión, los objetivos y metas organizacionales. Además, la planificación del presupuesto anual constituye otra instancia de evaluación de los enfoques de gestión ya que se realiza una proyección de los egresos de la Municipalidad de Río Primero en función de las tareas planificadas para el siguiente período.

Este documento tiene por objetivo mostrar cómo se articula la Agenda 2030 en la Municipalidad de Río Primero. Como se desarrolla a continuación, los ejes que definen las líneas de acción estratégicas son representados por las denominadas 5P del desarrollo sostenible. En correspondencia, los objetivos que enmarcan las metas del Municipio son los ODS comprendidos por cada una de las 5P. Finalmente, en el nivel de mayor territorialización, las metas aquí expresadas responden a desafíos específicos de la localidad.

Ejes estratégicos en clave de sustentabilidad

3-2, 3-3

En este apartado se describen los ejes estratégicos sobre los que se estructura el Plan de Metas de la Municipalidad de Río Primero. Estos se corresponden con las denominadas 5P del desarrollo sostenible para transformar el mundo, que son los cinco ejes sobre los cuáles se

articulan los ODS. Además, se exponen también los ODS priorizados por las distintas áreas del Municipio.

Eje 1: Personas

Responde a la necesidad de diseñar políticas públicas orientadas a poner fin a la pobreza y al hambre en todas sus formas, y asegurar la dignidad e igualdad de todas las personas. Como tal, en el Eje Personas podemos encontrar los objetivos que hacen hincapié en variables cuya naturaleza es principalmente social.



Eje 2: Planeta

La Agenda 2030 prevé la protección de los recursos naturales y la toma de acción contra el cambio climático, con el fin de no comprometer la capacidad de las generaciones futuras para satisfacer sus propias necesidades. Por ello, el segundo eje nuclea los objetivos y metas que abordan las medidas destinadas a mitigar el impacto ambiental.



Eje 3: Prosperidad

El disfrute de una vida próspera y en armonía con la naturaleza, expresa la esencia de la concepción del desarrollo sustentable integral. Como ya hemos mencionado, el desarrollo económico, social y ambiental integral y equilibrado constituye el fundamento del actual enfoque de sustentabilidad. El eje número tres, como se muestra aquí, reúne los ODS en los que las variables económicas son más representativas.



Eje 4: Paz

Los conflictos, la inseguridad, las instituciones débiles y el desigual acceso a la justicia son males que representan serios obstáculos a sortear para seguir en las vías del desarrollo sustentable. Por ello el presente eje con su respectivo objetivo abarca las acciones en pos de fomentar sociedades pacíficas, justas e inclusivas.



Eje 5: Alianzas

La historia nos ha demostrado, una vez tras otra, que los grandes logros de la humanidad no han sucedido sino a partir de la cooperación. La Agenda 2030 no constituye una excepción en este sentido, por lo que este eje apunta hacia su implementación a través de la toma de medidas derivadas de alianzas estratégicas sólidas.



Adhesión a Pacto Global

2-23, 3-3

Durante el período reportado en el presente informe, tomamos la decisión de adherir a la Iniciativa de Pacto Global de Naciones Unidas, constituyéndose en la primera vez en la historia del Municipio que se realiza una adhesión de este tipo. Pacto Global de Naciones Unidas se compone por una red de empresas, universidades, gobiernos locales y otras organizaciones que trabajan en la construcción de un mundo más equitativo e incluyente que fomente sociedades más prósperas.

Pacto Global promueve el compromiso multisectorial para alinear estrategias y operaciones a 10 principios generales que versan sobre derechos humanos, estándares laborales, medio ambiente y lucha contra la corrupción. Estos principios son los que detallamos a continuación:

- 1 Apoyar y respetar la protección de los derechos humanos declarados internacionalmente.
- 2 Asegurarse de no ser partícipes de vulneraciones de derechos humanos.
- 3 Defender la libertad de asociación y el reconocimiento efectivo del derecho de negociación colectiva.
- 4 Defender la eliminación de todas las formas de trabajo forzado u obligatorio.
- 5 Defender la abolición de la mano de obra infantil.
- 6 Defender la eliminación de la discriminación con respecto al empleo y la ocupación.
- 7 Apoyar un planteamiento preventivo con respecto a los desafíos ambientales.
- 8 Llevar a cabo iniciativas para fomentar una mayor responsabilidad ambiental.
- 9 Promover el desarrollo y la difusión de tecnologías respetuosas con el medio ambiente.
- 10 Trabajar contra la corrupción en todas sus formas, como la extorsión y el soborno.

Desde principios de este año formamos parte de Pacto Global de Naciones Unidas, una red de empresas, universidades, gobiernos locales y otras organizaciones que trabajan en la construcción de un

mundo más equitativo e incluyente que fomente sociedades más prósperas. Esta Red nos permite presentarle al mundo lo que hacemos en nuestro querido Río Primero para consolidar un modelo de desarrollo local sostenible e inclusivo al mismo tiempo que intercambiamos con otras organizaciones sus experiencias.

En este marco, queremos contarles con mucho orgullo que la Municipalidad de Río Primero ha sido elegida para formar parte de la Mesa Directiva de Pacto Global como miembro suplente. Ocupar este rol nos permitirá promover tanto en nuestra ciudad, como a nivel nacional los principios de Pacto Global en el campo de los derechos humanos, el ambiente, la anticorrupción y los derechos laborales para construir un mundo más justo y equitativo hacia 2030.

A lo largo del reporte, los distintos programas, acciones o iniciativas del Municipio que responden a los principios de Pacto Global estarán identificados con los íconos anteriormente expuestos.

RÍO PRIMERO



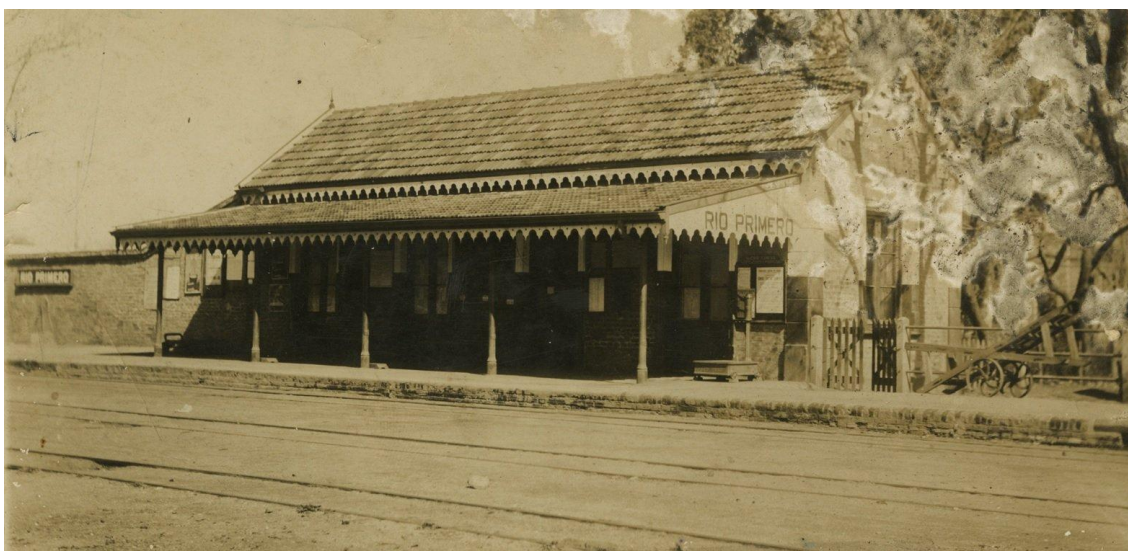
Una historia construida entre rieles y durmientes

Río Primero es un pueblo pujante, trabajador, que no detiene su marcha ni en los tiempos más difíciles. La localidad debe su nombre al cauce de agua que los Sanavirones -nombre con que los conquistadores españoles nominaron a los pobladores indígenas de la región- llamaban Suquía.

Como tantas otras localidades de la llanura pampeana en la Argentina del siglo XIX, Río Primero nació al calor del progreso que acompañó al auge del modelo agroexportador instaurado en el país en las últimas décadas de la centuria. Para facilitar el transporte de la producción desde el interior del país hacia los puertos, los gobiernos de la provincia de Córdoba (en 1885) y de Santa Fe (1886) autorizaron la construcción de ferrocarriles provinciales que, partiendo de la ciudad de Córdoba y de Rosario respectivamente, unirían sus rieles en la frontera interprovincial.

En este contexto, los gobiernos de ambas provincias celebraron los contratos para la construcción de las vías ferroviarias con el mismo

concesionario, el ingeniero William Temple, quien fuera mejor conocido en Argentina como Don Santiago Temple. Así fue como en el año 1887 se fundó en Londres la empresa Ferrocarril Central Córdoba, compañía que posteriormente se encargó de llevar adelante la obra dentro de los límites de nuestra provincia. Esta red se mantuvo en el tiempo, y desde el año 1948 pertenece al Ferrocarril General Belgrano.



La Estación Río Primero fue construida para acompañar el trazado ferroviario diagramado por Temple. En el año 1887, los hermanos Lescano adquirieron de sus propietarios las tierras que rodeaban la Estación ya construida, y el 25 de septiembre de 1888 el ingeniero Porcel de Peralta firmó los planos del loteo llamado de manera homónima a la fecha de su firma. Este momento constituyó el hito fundacional de nuestra querida localidad, que desde el momento de inauguración de la Estación ya empezaba a ver la luz.

Sin prisa, pero sin pausa, Río Primero no ha dejado de crecer. Con la urbanización, vinieron la escuela y el Juzgado de Paz, y a la actividad de extracción de leña que por muchos años fue el motor económico que impulsaba el crecimiento de los primeros pobladores, le siguió la explotación agrícola- ganadera. En 1907 se creó la Municipalidad y, en 1925, Pablo Robert se convirtió en el primer Intendente.

En la actualidad, Río Primero se ha afianzado como un centro productor de servicios en el corazón de una región agrícola- ganadera. También cuenta con establecimientos industriales, dos sucursales bancarias e instituciones educativas de todos los niveles. A poco de alcanzar los 10.000 habitantes y convertirnos en ciudad, Río Primero no para.

PUEBLO "RIO PRIMERO"

Fundacion de Lescano hermanos (Setiembre 25 1888.)

Escala de 1 por 3,000

15	16	17	18	19	20	21	22	23	24	25	26	27	28	29	30
8	9	10	11	12											
20	21	22	23	24											
a b c d e f 32 g h i j k l m n	a b c d e f 33 g h i j k l m n	a b c d e f 34 g h i j k l m n	35	36											
a b c d e f 44 g h i j k l m n	a b c d e f 45 g h i j k l m n	a b c d e f 46 g h i j k l m n	a b f 47 g h i j k l m	48											
a b c d e f 54 g h i j k l m n	a b c d e f 55 g h i j k l m n	a b c d e f 56 g h i j k l m n	a b c d e f 57 g h i j k l m n	58											
Ferrocarril Central Córdoba.				XIV	XV										



Nuestra bandera, nuestro emblema

La bandera es uno de los símbolos más importantes que definen la identidad colectiva y reflejan el espíritu de un pueblo y su sentido de pertenencia. La bandera es un emblema único que tiene por objetivo resumir la historia, la geografía, la cultura y otros aspectos distintivos de las comunidades humanas.

En el caso de Río Primero, el estandarte de la localidad nació como fruto de un concurso público. En esta oportunidad, fueron partícipes la ciudadanía rioprimerense y un jurado compuesto por distintas autoridades municipales y del Concejo Deliberante, un miembro del Centro de Estudios Históricos, un miembro de la Asociación Cordobesa de Relacionistas Públicos Profesionales, un profesional de ceremonial y protocolo, y un comunicador visual o artista plástico.

El concurso tuvo lugar entre finales de agosto y mediados de septiembre del año 2019 y fueron presentados 75 proyectos. Luego de finalizado el plazo de presentación de proyectos, el jurado tuvo la tarea de evaluar las propuestas presentadas para elegir la que mejor representara a la localidad y sus habitantes. La propuesta de Pablo Emmanuel Gelvez Anello resultó la ganadora del concurso y su diseño

comenzó a flamear en las instituciones el día 25 de septiembre, con motivo de la conmemoración de un nuevo aniversario del pueblo.

Los colores utilizados en el emblema de la localidad son un reflejo de los colores que tiñen los pabellones nacional y provincial, para destacar la pertenencia de Río Primero a la provincia de Córdoba y a la República Argentina. El azul representa el sentido de pertenencia a la nación argentina y además simboliza al Río Primero -o Suquía- que da nombre al pueblo. El rojo de las bandas horizontales simboliza el federalismo. Además, las franjas blancas representan las vías del ferrocarril que contribuyeron a la fundación del pueblo, como así también la integridad y la convivencia de los vecinos. El color dorado del símbolo alude al color del Escudo de Armas de la localidad y también refiere a la flor y el fruto del algarrobo, un fruto autóctono de la región.

Las 19 estrellas del símbolo que ocupa el centro de la bandera aluden al siglo en que fue fundada la localidad. En palabras de su autor, las siluetas curvas personifican la producción agrícola, motor de la economía y la industria local y regional; el pilar, la fortaleza de la localidad y sus instituciones, como así también la sabiduría de su gente; finalmente, la flama con 5 elementos situada sobre el pilar representa el esplendor, la plenitud, la energía, el arte y el deporte locales. Un emblema que sin lugar a dudas hace honor al pueblo rioprimerense.



Conmemorar nuestro origen: festejos de aniversario en Río

Desde 1889, momento en que tuvo lugar la primera conmemoración de la fundación del pueblo, todos los 25 de septiembre se llevan a cabo los festejos de aniversario de Río Primero. El espíritu festivo invade Río Primero, que tiene el privilegio de celebrar su cumpleaños a los pocos días de recibir la primavera.

En septiembre de 2021 y 2022 se llevaron a cabo los festejos por los aniversarios número 133 y 134 de nuestra querida localidad. En ambas oportunidades, música, risas, y baile coparon distintos espacios municipales para recordar y celebrar unidos y en familia esta ocasión.



El Carnaval en Río

El año 1915 fue testigo de cómo coloridas comparsas, brillantes disfraces e imponentes carrozas se apoderaban de las calles de Río Primero. Este momento sería el comienzo de una tradición que se ha mantenido desde entonces y, casi ininterrumpidamente, ha alegrado hasta el día de hoy las noches de febrero de la localidad.

En el mes de febrero de 2022 continuamos la tradición de realizar los festejos de Carnaval de Río Primero. En esta oportunidad, más de 15 mil personas de toda la región disfrutaron de un evento familiar, lo que benefició a las instituciones locales en la venta del buffet y a comerciantes gastronómicos por el importante número de visitantes que generó el show con entrada libre y gratuita.

Entre las personalidades de la música que nos visitaron en la edición 2022 de Carnaval de Río Primero podemos mencionar el grupo *La Mosca*, *Jean Carlos*, *Sabes Q´*, *La china Romero* y *Emir Zati*, quienes se encargaron de traer música y alegría a la noche rioprimerense. Además, la Comparsa “*Alai*”, la batucada “*Luz de Noche*” y *Academia de Ritmos Latinos*, mostraron todo el color para coronar un espectáculo con

artistas de primer nivel, en el que se presentó un espectáculo para toda la familia único en la zona.

NUESTRA MUNICIPALIDAD



La Municipalidad de Río Primero

2-1, 2-6

La Municipalidad de Río Primero es una organización del sector público gubernamental que desarrolla todas sus actividades en la localidad de Río Primero, provincia de Córdoba, Argentina. Por ello, una de nuestras funciones más importantes es la prestación de servicios públicos de calidad para todos los habitantes dentro de la jurisdicción del Municipio.



Municipalidad de Río Primero



Av. Mitre 302



(03574) 420140



municipalidadderioprimero@gmail.com



<https://www.rioprimero.gob.ar/>

La Municipalidad: forma jurídica y designación de sus autoridades

2-1, 2-10, 2-11, 2-15

10

El Intendente es el jefe superior de la Administración Municipal y su proceso de elección está comprendido por un marco legal cuya normativa de mayor jerarquía es la Constitución de la Nación. La propiedad y la forma jurídica de la Municipalidad de Río Primero está determinada por el artículo 1 de la Constitución Nacional, que proclama la adopción de una forma de gobierno representativa republicana federal.

Además, en su artículo 5 la Carta Magna establece que “cada provincia dictará para sí una Constitución bajo el sistema representativo republicano, de acuerdo con los principios, declaraciones y garantías de la Constitución Nacional; y que asegure su administración de justicia, su régimen municipal, y la educación primaria. Bajo de estas condiciones el Gobierno federal, garante a cada provincia el goce y ejercicio de sus instituciones”. Por otro lado, el Artículo 123 indica que “cada provincia dicta su propia constitución conforme a lo dispuesto por el Artículo 5 asegurando la autonomía municipal y reglando su alcance y contenido en el orden institucional, político, administrativo, económico y financiero”.

En cuanto al acto de elección de las autoridades municipales y el ejercicio de los derechos políticos de la ciudadanía, en su Artículo 37 la Constitución garantiza el pleno ejercicio de los derechos políticos con arreglo al principio de la soberanía popular y de las leyes que se dicten en consecuencia. El sufragio es universal, igual, secreto y obligatorio. En esta misma dirección, la Constitución de la Provincia de Córdoba establece en su Artículo 30 que todos los ciudadanos tienen el derecho

y el deber de participar en la vida política, e indica que el régimen electoral provincial debe asegurar la representación pluralista y la libertad plena del elector el día de los comicios.

El Código Electoral Nacional Ley 19.945/1972 contiene una serie de disposiciones sobre el ejercicio del derecho al sufragio que lo regulan y establecen las condiciones de emisión del voto a la hora de elegir democráticamente las distintas autoridades. De esta manera, son electores todos los argentinos nativos y por opción, desde los 16 años de edad, y los argentinos naturalizados, desde los 18 años, que no estén sujetos a ninguna de las inhabilitaciones previstas por dicha ley.

En el marco normativo descrito, el Artículo 19 del Régimen de Municipios y Comunas previsto en la Ley Provincial 8.102/1991 determina que el Departamento Ejecutivo Municipal estará a cargo de un Intendente electo a simple pluralidad de sufragios. La duración en sus funciones es de 4 años con posibilidad de reelección. Los requisitos para ser Intendente son: ser argentino o extranjero elector, haber cumplido al menos 21 años y tener dos años de residencia inmediata y continua en el Municipio al tiempo de su elección para los argentinos electores, o 5 años para los extranjeros electores.

Como un mecanismo para abordar los conflictos de interés, la Ley Provincial 8.102/1991 contempla determinadas inhabilidades e incompatibilidades para ocupar el cargo de Intendente. Algunas de estas incompatibilidades alcanzan a: los que no pueden ser electores; los inhabilitados por Leyes Federales o Provinciales para el desempeño de cargos públicos; o las personas vinculadas por contrato o permiso con la Municipalidad y los propietarios o quienes ejerzan funciones directivas o de representación de empresas relacionadas con la Municipalidad en igual forma, sin incluir a los simples socios de sociedades por acciones o cooperativas.

Finalmente, en virtud de lo dispuesto en los Artículos 47, 48, y 49 inciso 17 de la Ley 8.102/1991, en su Artículo 1 la Ordenanza 1.668 sanciona que,

en lo concerniente a sus órganos constitutivos y competencias, la Administración Pública de Río Primero adopta la estructura orgánica y desarrolla las funciones previstas en dicha ordenanza. Además, establece en su Artículo 16 que los conflictos normativos que pudieran surgir deben resolverse en favor de la misma.

La estructura orgánica y funcional de la Municipalidad de Río Primero

El organigrama municipal

2-9

De acuerdo a lo previsto por la Ordenanza 1.668, el organigrama de nuestra Municipalidad se encuentra distribuido en Secretarías, Direcciones, una Subdirección y Coordinaciones. Las Secretarías son cuatro: la Secretaría de Desarrollo Social; la Secretaría de Economía y Finanzas; la Secretaría de Gobierno y Coordinación Ejecutiva; y la Secretaría de Obras Públicas, Planeamiento y Servicios Generales.

Con respecto a las Direcciones solamente la Dirección de Salud depende de manera directa de la Intendencia. A su vez, de la Dirección de Salud depende la Coordinación de Asuntos Sanitarios. Las demás Direcciones, la Subdirección y las Coordinaciones están distribuidas entre las Secretarías que componen el Gabinete tal como se describe a continuación:

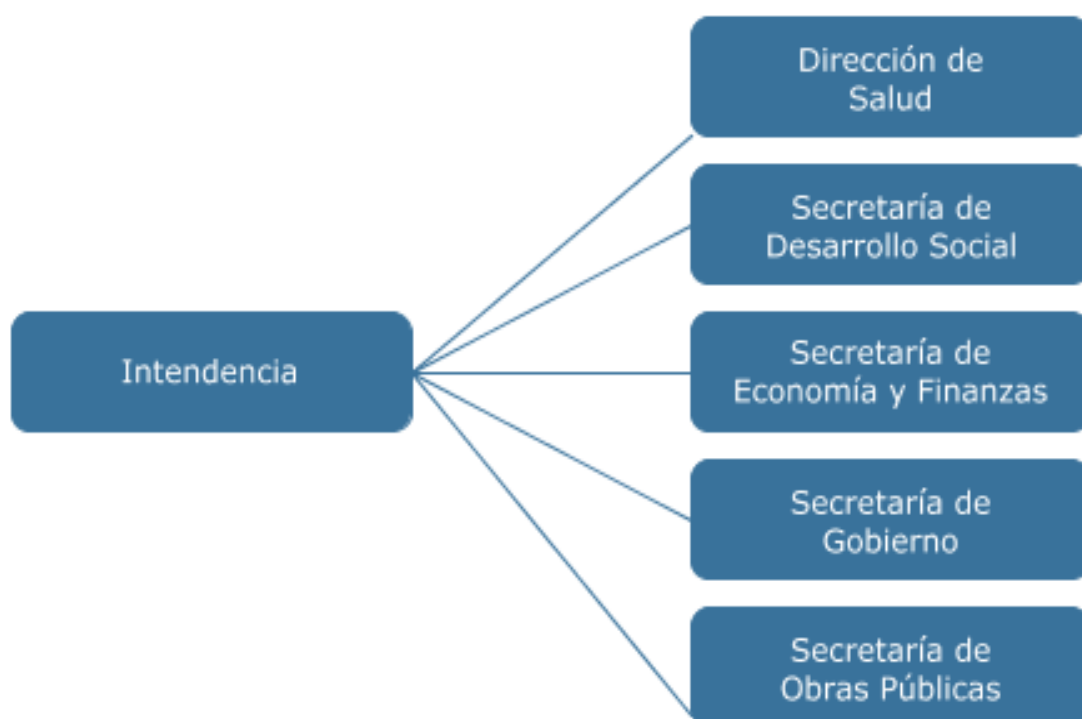
- La Secretaría de Desarrollo Social abarca la Dirección de Empleo y Capacitación.
- La Secretaría de Economía y Finanzas aglutina la Dirección de Economía y Finanzas, la Coordinación de Sistemas y la Coordinación de Contaduría.
- La Secretaría de Gobierno y Coordinación Ejecutiva reúne a la Dirección de Coordinación Ejecutiva, la Dirección de Deporte y la Dirección de Cultura. Además, la Secretaría tiene a su cargo la

Coordinación de Cultura y la Coordinación de Inspectoría General de la que dependen el Ente Regional Intermunicipal de Control.

- La Secretaría de Obras Públicas, Planeamiento y Servicios Generales encabeza la Dirección General de Hábitat y Vivienda, de la que dependen la Coordinación de Ambiente y Espacios Verdes y la Subdirección de Vivienda.

Además, recientemente hemos incorporado en la práctica un área denominada “Río Capacita”, en la cual trabajan de manera conjunta la Coordinación de Sistemas (conocida como Punto Digital), la Dirección de Empleo y Capacitación y Universidades Populares. Las tres áreas en coordinación imparten capacitaciones y diplomaturas que alcanzan tanto al personal de la Municipalidad como a los rioprimerenses y vecinos de localidades aledañas.

En el siguiente esquema se listan las entidades de la Municipalidad que están incluidas en la presentación del informe de sostenibilidad:



En la tabla que exponemos a continuación, mostramos la composición del personal que encabeza las distintas Secretarías, Direcciones e Intendencia de manera desagregada por género y antigüedad en el cargo

Mando alto y mandos medios según antigüedad [Intendenta, Secretarios y Directores]	95% cuenta con 2 años 5% cuenta con 15 años
Mando alto y mandos medios según género [Intendenta, Secretarios y Directores]	53% mujeres 47% hombres

La división funcional de la Municipalidad de Río Primero

2-6, 2-12, 2-13, 2-24

Es importante tener en cuenta que la división de las áreas que hemos enunciado conlleva una diferenciación en las funciones que cada una de ellas desempeña. De esta manera, las áreas pueden priorizar el diseño, la implementación y la gestión de los impactos de iniciativas desarrolladas en torno a los ejes estratégicos que les competen. En tal sentido, las funciones que competen a cada una de las áreas que componen nuestro organigrama son las siguientes:

Dirección de Salud



Los servicios que presta la Dirección de Salud están orientados a garantizar a los rioprimerenses el acceso universal y equitativo al goce del derecho a la salud. Como tal, su objetivo es aplicar y orientar políticas y programas de salud, elaborando estrategias a partir de un enfoque integral comunitario basado en los principios de equidad y solidaridad. Otro de los aspectos en los que la Dirección se destaca es la labor de planificación y coordinación de planes y proyectos en materia de prevención de adicciones. De esta manera, se trabaja para resolver las necesidades básicas de la salud de la comunidad de Río Primero promoviendo procesos de accesibilidad, cobertura efectiva de los programas, y participación comunitaria en el marco de la Atención Primaria de la Salud.

Secretaría de Desarrollo Social



Los servicios prestados por la Secretaría de Desarrollo Social tienen como objetivo promover el acceso a los derechos sociales de la población a partir del contacto directo y cotidiano con el territorio, con particular énfasis en la inclusión e integración de sectores en situación de vulnerabilidad como niñas, niños, adolescentes, adultos mayores y personas con discapacidad. La misión de la Secretaría es promover la efectiva vigencia de los derechos de las personas y la igualdad de sus oportunidades vitales en una comunidad. Para ello, se presentan lineamientos importantes de una estrategia de desarrollo social que abarca todos los componentes de mejoramiento del nivel de vida de la población: la educación, la salud, el consumo de alimentos y nutrición, el acceso a la vivienda, la seguridad social, y empleo y capacitación.

Secretaría de Economía y Finanzas



Los servicios ofrecidos por la Secretaría de Finanzas son múltiples y de naturaleza diversa, con un marcado énfasis sobre los aspectos económicos y administrativos del Municipio. La Secretaría tiene la responsabilidad de administrar los recursos del municipio de manera eficiente y transparente. En tal sentido, Río Primero se ha convertido en el quinto municipio del país en implementar la Subasta Electrónica Inversa.

Secretaría de Gobierno y Coordinación Ejecutiva



Esta Secretaría tiene por función articular las diferentes áreas de gobierno, vincular el gobierno con los vecinos y vecinas de la localidad, con instituciones, organizaciones, comercios y empresas. Dentro de su órbita está el departamento de Legales y Recursos Humanos, la Dirección de Deportes, Recreación y Actividades Comunitarias, la Dirección de Cultura y Eventos Comunitarios y la Coordinación de Inspectoría General, de la que dependen el Ente Regional Intermunicipal de Control (E.R.I.C.) y bromatología.

Secretaría de Obras Públicas, Planeamiento y Servicios Generales



La Secretaría de Obras Públicas, Planeamiento y Servicios Generales tiene bajo su responsabilidad el diseño y la ejecución de las obras públicas de la localidad. También son de su incumbencia los servicios de barrido y limpieza, recolección de residuos y mantenimiento del agua potable. Bajo su órbita gravitan la Dirección General de Hábitat, de la que depende el Fondo Municipal de Vivienda (FO.MU.VI.) y Vivienda y la Coordinación de Ambiente y Espacios Verdes.

Presupuesto municipal

201-1

En las tablas que se encuentran a continuación se detalla la comparación entre el presupuesto planificado para la Municipalidad de Río Primero y el ejecutado durante el período que abarca el presente Reporte¹:

CONCEPTO	AÑO 2021	
	Presupuestado	Ejecutado
I.INGRESOS CORRIENTES	\$ 365.611.861	\$ 306.634.313
II.GASTOS CORRIENTES	\$ 360.080.507	\$ 280.524.777
III.AHORRO CORRIENTE (I-II)	\$ 5.531.354	\$ 26.109.536
IV.INGRESOS DE CAPITAL	\$ 71.789.385	\$ 106.262.157
V.GASTO DE CAPITAL	\$ 85.503.553	\$ 166.324.321
VI.INGRESOS TOTALES (I+IV)	\$ 437.401.246	\$ 412.896.469
VII. GASTOS TOTALES (II+V)	\$ 445.584.060	\$ 446.849.098
IX. RESULTADO FINANCIERO	-\$ 8.182.814,00	-\$ 33.952.629

CONCEPTO	AÑO 2022	
	Presupuestado Año 2022	Ejecutado (hasta el 30/09)
I.INGRESOS CORRIENTES	\$ 562.597.341	\$ 431.897.286
II.GASTOS CORRIENTES	\$ 575.220.322	\$ 379.135.109
III.AHORRO CORRIENTE (I-II)	-\$ 12.622.981	\$ 52.762.177
IV.INGRESOS DE CAPITAL	\$ 692.438.090	\$ 148.966.400
V.GASTO DE CAPITAL	\$ 709.955.609	\$ 190.280.131
VI.INGRESOS TOTALES (I+IV)	\$ 1.255.035.431	\$ 580.863.686
VII. GASTOS TOTALES (II+V)	\$ 1.285.175.931	\$ 569.415.240
IX. RESULTADO FINANCIERO	-\$ 30.140.500	\$ 11.448.445

¹ S.E.U.O.

Las fuentes de ingresos de la Municipalidad

201-1

De acuerdo a la normativa vigente, el Municipio obtiene financiación mediante la recaudación de recursos provenientes de diversas fuentes, tales como la administración o explotación de su patrimonio; contribuciones de distinta índole; coparticipación federal y provincial; derechos; donaciones; legados y demás aportes especiales; infracciones y sanciones; multas; patentes; o uso de créditos y contratación de empréstitos.

Además, una fuente de ingresos significativa remite a los tributos municipales. La estructura tributaria municipal está legislada por la Ordenanza Impositiva General 1554/2016 -Código Tributario Municipal-, la Ordenanza Tarifaria 1670/2020 en vigencia, por el Decreto 22/2022 de actualización de montos en Impuesto Automotor y por los Decretos 37/2021 y 110/2022 de actualización de los montos de la Contribución Mínima General por los Servicios de Inspección General e Higiene que incide sobre la Actividad Comercial, Industrial y de Servicio respectivamente. Ello en función de las atribuciones conferidas por la Ley Provincial 8102 de Régimen de Municipios y Comunas. A continuación, se detallan los tributos que actualmente posee el Municipio.

- Tasa general de servicios municipales a la propiedad: abarca la prestación de los servicios públicos de limpieza, riego, mantenimiento de la vialidad de las calles, servicio domiciliario de agua corriente y en general todos aquellos que benefician directa o indirectamente a las propiedades inmuebles ubicadas dentro del Municipio.
- Tasa Ambiental: el tratamiento, clasificación, depósito y deposición final de los residuos sólidos domiciliarios y comerciales del Municipio y toda otra actividad tendiente a

contribuir con el desarrollo sustentable y con el cuidado del medio ambiente, generan a favor de la Municipalidad de Río Primero el derecho a percibir esta tasa.

- Contribuciones por los servicios de inspecciones general e higiene que inciden en la actividad comercial, industrial y de servicios: gravan los servicios existentes y a crearse en el futuro de higiene, seguridad, contralor, asistencia social, salud pública, salubridad y todos aquellos que faciliten en tales condiciones el ejercicio de las actividades comerciales, industriales, artesanas, agropecuarias y de servicios. A partir de las facultades emanadas para con el Departamento Ejecutivo Municipal del Artículo 97 de la Ordenanza 1554 y en conformidad con lo proclamado en el Artículo 28 de la Constitución Nacional y el Artículo 49 inciso 11 de la Ley 8102, el monto de la contribución ha sido establecido por el Decreto 37/2021 para el periodo fiscal del año 2021 y, desde agosto del año 2022, por el Decreto 110/2022.
- Contribuciones que inciden sobre los espectáculos y diversiones públicas: la realización de espectáculos públicos, competencias deportivas, actividades recreativas y diversiones que se realicen en locales cerrados o al aire libre, generan a favor de la Municipalidad el derecho a percibir el tributo.
- Contribuciones que inciden sobre la ocupación y el comercio en la vía pública: generadas por la ocupación de inmuebles del dominio público o privado municipal y toda actividad comercial realizada en la vía pública, lugares públicos, o ciertos inmuebles del dominio privado Municipal.
- Contribuciones que inciden sobre los mercados y comercialización de productos de abasto en lugares de dominio público o privado municipal: gravan la ocupación de espacios, puestos y/o locales en organismos y lugares de dominio público y privado municipal, para el desarrollo de las actividades relacionadas con la comercialización de productos de abasto.

- Inspección sanitaria animal: el faenamiento de animales en lugares autorizados oficialmente para tales fines y/o la introducción de carne faenada a este Municipio está sujeto a esta tasa de inspección sanitaria.
- Contribuciones que inciden sobre los remates y ferias de hacienda: toda feria o remate de hacienda que se realice en el Municipio estará sujeto a esta tasa de inspección sanitaria de corrales.
- Derecho de inspección y contraste de pesas y medidas: por los servicios obligatorios de inspección y contraste de pesas y medidas o instrumentos de pesar o medir que se utilicen en locales o establecimientos comerciales, industriales y en general todos los que desarrollen actividades lucrativas de cualquier especie ubicados en el radio de este Municipio, como así también los empleados por vendedores ambulantes, sin local comercial o industrial establecido.
- Contribuciones que inciden sobre los cementerios: por los servicios que presta la Municipalidad en lo referente a inhumaciones, reducción y depósito de cadáveres, cierre de nichos, colocación de placas, traslado e introducción de restos, desinfección y otros similares o complementarios como así mismo por el arrendamiento de nichos, urnas, y concesiones de terrenos en los cementerios municipales.
- Contribución por la circulación de valores sorteables con premios: por la contribución y/o venta dentro del radio municipal de rifas y/o bonos de contribución, billetes, boletos, facturas, cupones, volantes, sobres, entradas de espectáculos y bonos obsequio gratuito, que dan opción a premios en base de sorteos, aun cuando el mismo se realice fuera del radio municipal.
- Contribuciones que inciden sobre la publicidad y propaganda: por la realización de toda clase de publicidad y propaganda ya sea oral, escrita, televisada, filmada, radial y/o decorativa, cualquiera

sea su característica, cuya ejecución se realice por medios conocidos o circunstanciales en la vía pública, en lugares visibles o audibles desde ella, como así también en el interior de los locales a los que tengan acceso el público en jurisdicción municipal.

- Contribuciones por servicios relativos a la construcción de obras privadas: por el ejercicio de las facultades de policía edilicia y de seguridad desempeñadas a través del estudio de planos, verificación de cálculos, inspección de obras y/o instalaciones especiales y demás servicios de carácter similar vinculados a la construcción, ampliación, modificación y remodelación de edificios, construcciones en los cementerios, como así también sobre la vialidad, medidas, forma o conveniencia de la extracción de áridos y tierras en propiedades públicas o privadas de jurisdicción Municipal.
- Contribución por servicio de alumbrado público, e inspección eléctrica, mecánica y suministro de energía: se prevén las siguientes contribuciones por los servicios municipales de vigilancia e inspección de instalaciones o artefactos eléctricos o mecánicos y suministro de energía eléctrica:
 - Una contribución general por el consumo de energía eléctrica;
 - Contribuciones especiales por inspección de instalaciones o artefactos eléctricos o mecánicos, conexiones de energía eléctrica, solicitud por cambio de nombre, aumento de carga y permiso provisorio.
- Derechos de oficina: para todos aquellos que realicen trámites o gestiones ante la Municipalidad.
- Impuesto Municipal sobre los Automotores, Acoplados y Similares: es un tributo sobre los vehículos automotores, acoplados y similares radicados en la jurisdicción Municipal. En su Artículo 205 la Ordenanza General Impositiva 1554/2016 remite para la liquidación de dichas obligaciones tributarias al Código

Tributario Provincial, la Ley Impositiva Anual Provincial y los principios de eficacia y eficiencia impuestos por el Artículo 174 siguientes y concordantes de la Constitución de la Provincia de Córdoba. Además, en razón de la autonomía Municipal consagrada en los Artículos 5 y 123 de la Constitución Nacional, el Municipio se encuentra facultado a que la determinación de las obligaciones tributarias para los vehículos automotores acoplados y similares en el período 2022 sea conforme a las normas provinciales citadas.

Exenciones tributarias

203-2

Además de legislar la estructura tributaria del municipio, la Ordenanza General Impositiva 1554/2016 prevé exenciones en el pago de las contribuciones, derechos, tasas y tributos comprendidos en la normativa. El objetivo de las exenciones es promover el desarrollo económico, social o ambiental de forma equitativa y brindar condiciones tributarias diferenciales según distintos criterios, como la contemplación de situaciones de desigualdad, entre otros.

Según la naturaleza de cada uno de los tributos podemos encontrar exenciones destinadas a distintos individuos y sectores de la población, instituciones o actividades. Para ilustrar el caso podemos mencionar la exención a la tasa general de servicios municipales a la propiedad que alcanza, entre otros, a los templos destinados al culto de religiones reconocidas oficialmente; asilos, sociedades de beneficencia y/o de asistencia social con personería jurídica y hospitales, siempre que ofrezcan asistencia médica gratuita y alcancen con sus beneficios indiscriminadamente a toda la población; o cooperativas escolares, escuelas, colegios y universidades privadas, adscriptas a la enseñanza

oficial con respecto a inmuebles de su propiedad afectados exclusivamente a su actividad específica.

Por otro lado, además de las exenciones establecidas en la Ordenanza General Impositiva 1554/2016 la Municipalidad prevé otras sancionadas ad hoc. Para reconocer la importancia de la labor del cuerpo de bomberos, por ejemplo, la Ordenanza 1714/2022 dispone la eximición del pago de la tasa municipal de servicios para el domicilio único donde fije residencia y de la tasa municipal del automotor a un vehículo de uso personal, para los bomberos voluntarios que se encuentren activos y acrediten titularidad en ambos casos.

Incentivos al pronto pago

203-2

En la misma dirección que las exenciones tributarias, la Ordenanza 1554/2016 legisla también la implementación de sistemas de incentivos al pronto pago de los contribuyentes y el otorgamiento de beneficios impositivos a aquellos que tengan un correcto cumplimiento de sus obligaciones con el municipio. Estos incentivos y beneficios, pueden ser aplicados parcialmente por cada tasa, contribución, y/o impuesto o grupo de impuestos.

Una de las iniciativas implementadas en julio de 2022 como parte de los sistemas de incentivos fue el sorteo *Vecino amigo cumplidor*. Como parte del compromiso de la Municipalidad para minimizar las emisiones de dióxido de carbono y promover la disminución de la huella de carbono en la localidad en esta oportunidad se sortearon 1 motocicleta eléctrica y 3 monopatines eléctricos. La condición que se determinó para participar del sorteo fue no poseer deudas con las tasas y contribuciones municipales desde el 01/01/2019 al 15/07/2022 inclusive.



Compras y contrataciones

2-6, 2-15, 2-24, 204-1, 414-1

10

Las compras y contrataciones del Municipio se enmarcan en una serie de normativas provinciales y municipales que legislan los procesos vigentes para efectuarlas. A nivel provincial, una de estas normas es la que está contenida en el Artículo 66 de la Ley Provincial 8102 de Régimen de Municipios y Comunas, donde se establece que “toda enajenación, adquisición, otorgamiento de concesiones y demás contratos, se hará mediante un procedimiento público de selección que garantice la imparcialidad de la administración y la igualdad de los interesados. El Concejo Deliberante establecerá por medio de

Ordenanza general el procedimiento que deberá seguirse y los casos en que podrá recurrirse a la contratación en forma directa”.

La cadena de suministros de la Municipalidad de Río Primero abarca proveedores de lo más diversos. En tal sentido, podemos mencionar proveedores de elementos de limpieza, artículos de librería, de servicios eléctricos, inspectores y obras viales, pero incluye principalmente la contratación de servicios profesionales para el cumplimiento de los deberes municipales esenciales.

En cuanto a la normativa sancionada a nivel municipal, la Ordenanza 1672 de Régimen de Contrataciones establece y regula las siguientes modalidades de compras y contrataciones de bienes y servicios:

- Licitación pública: es un procedimiento que aplica cuando el monto de la contratación supera la suma de \$1.250.000. Consta de una serie de pasos, que incluyen el llamado a la presentación de propuestas en base a las condiciones específicas o particulares de cada contrato expuestas en los pliegos de licitación, documento donde los oferentes incluyen en sobre cerrado los términos de la prestación de bienes o servicios. Una vez finalizado el periodo de licitación, el acto continúa con la apertura de los sobres y la lectura de su contenido para evaluar las condiciones consignadas en los pliegos. Por último, se produce la selección de la oferta que mejor se ajuste a los intereses municipales.
- Concurso de precios: es una modalidad de compras y contrataciones cuyo procedimiento es similar al de la licitación pública, que aplica cuando el monto de la contratación supere los \$750.000, pero sin exceder la suma de \$1.250.000. Sin embargo, según lo dispuesto por el segundo párrafo del artículo 8 de la Ordenanza 1672, el monto máximo de \$1.250.000 podrá no ser de aplicación pudiendo operar sin límite de monto cuando la Municipalidad deba proceder a seleccionar contratistas en razón de la aplicación de la Ley 6140/78 y su modificatoria Ley 7057/84

o leyes especiales de coparticipación de obras públicas. Igual procedimiento podrá ser utilizado cuando por otras leyes o disposiciones se recepten fondos públicos provinciales y/o nacionales con destinos determinados para obras o trabajos públicos, o para adquisición de bienes.

- Contratación directa: se podrá contratar en forma directa cuando el monto de la operación no exceda la suma de \$750.000 previo cotejo de al menos 2 ofertas, mediante la autorización por ordenanza particular en los casos específicos previstos por la normativa vigente.
- Subasta electrónica: es una modalidad de selección que se configura cuando el llamado a participar está dirigido a un número indeterminado de oferentes, los cuáles efectúan una competencia de precios dinámica realizada electrónicamente en tiempo real y en forma interactiva. Esta modalidad posibilita que los oferentes presenten durante el plazo establecido ofertas que pueden ser mejoradas mediante la reducción sucesiva de precios según corresponda y cuya evaluación es automática. De esta manera, resulta ganador el postor que oferte el mejor precio de acuerdo a lo que establece la reglamentación. La subasta electrónica tiene lugar cuando el monto de la operación no supera el valor de \$1.250.000, o previa autorización otorgada por el Concejo Deliberante si el monto excede dicha suma.

La Ordenanza 1672 de Régimen de Contrataciones es un instrumento que promueve la solidez y la transparencia institucional. En este sentido, resulta importante destacar que tanto el llamado a licitación pública como a concurso de precios, debe cumplirse de manera que se favorezca a la concurrencia de la mayor cantidad de oferentes, asegurar la igualdad de los mismos y la defensa de los intereses públicos.

Uno de los objetivos centrales de la cadena de suministro de la Municipalidad de Río Primero es favorecer el desarrollo económico y

social local. En este sentido, un 80% de las compras y contrataciones se efectúan a proveedores de la localidad. Además, la normativa establece que cuando la única diferencia entre 2 o más oferentes en las adjudicaciones de las compras y contrataciones públicas fuera la propuesta económica, y la correspondiente a los proveedores radicados en esta localidad no excediera el 5% comparada con la mejor de los proveedores foráneos, se procede a adjudicar el acto entre los establecidos en el Municipio.

En una dirección similar, en algunas contrataciones se incluyen criterios sociales de filtro a proveedores. Tal es el caso del Decreto 27/2022 que regula la contratación de la Cooperativa de Trabajo T.C.I Limitada para cumplir con la construcción de 43 viviendas del programa “*Casa Propia- Construir Futuro*”. En dicho decreto se prioriza la contratación de mano de obra local siempre y cuando esta se encuentre disponible.

Finalmente, la Ordenanza 1672 dispone una serie de condiciones que determina quiénes no pueden ser contratistas de la Municipalidad y por tanto concurrir a licitaciones públicas. Dicha disposición alcanza a quienes no tuvieren capacidad de hecho o de derecho para realizar negocios jurídicos; los que por cualquier causa legal no tengan la administración y disposición de sus bienes; los que tengan deudas de cualquier clase con la administración municipal; o los que desempeñen cargos en la administración municipal, Concejo Deliberante, Tribunal de Cuentas y Juzgado de Faltas, a excepción que la empresa o comercio del rubro sea el único existente en la jurisdicción de Río Primero.

EN RÍO PRIMERO,
PRIMERO LAS PERSONAS



EN RÍO PRIMERO, PRIMERO LAS PERSONAS

3-3, 413-1

Como actual gestión de la Municipalidad de Río Primero, hemos adoptado el compromiso de llevar a cabo distintas acciones tendientes a poner fin a la pobreza y el hambre en todas sus formas, como así también a asegurar la dignidad y la igualdad de todas las personas. Nuestro compromiso con las y los rioprimerenses se ve materializado en la formulación e implementación de políticas públicas municipales y en las diversas iniciativas del nivel nacional y provincial de gobierno que son territorializadas en la Municipalidad como fruto de la cooperación interinstitucional.

Nuestros colaboradores: quiénes lo hacen posible

Nuestros colaboradores en números

2-7, 2-8, 401-1, 405-1

Total de colaboradores municipales	158	
Colaboradores a tiempo completo	158	
	87 mujeres	71 hombres
Colaboradores en planta permanente	48	
	15 mujeres	33 hombres
Contratados	45	
	28 mujeres	27 hombres
Becados	46	
	18 desempeñan funciones administrativas	28 desempeñan funciones de maestranza

1 mando alto		
18 mandos medios		
Planta política		53% mujeres
19		47% hombres
26% menos de 30 años	63% entre 30 y 50 años	11% más de 50 años
139 agentes municipales de ejecución		
55,4% mujeres		45.6% hombres
19% menos de 30 años	57% entre 30 y 50 años	24% más de 50 años
Tasa de incorporación total: 12,75%		
Tasa de rotación total: 17.72%		

El marco legal de nuestros colaboradores

2-15, 2-24

10

Cuando hablamos del marco legal que alcanza a los colaboradores de nuestra Municipalidad de Río Primero, la norma más importante es la Ordenanza 1680/2020 conocida también como el Estatuto del Empleado Público Municipal. A lo largo de sus 3 títulos, 29 capítulos y 237 artículos, el Estatuto legisla aspectos tales como el ingreso de los colaboradores al Municipio, sus compatibilidades e incompatibilidades y prohibiciones, sus derechos y deberes, el régimen disciplinario que

establece pautas de conducta, el reconocimiento a la actividad sindical, el escalafón salarial y el régimen de concursos para ingresar a la administración pública municipal, y el régimen de remuneraciones.

Las disposiciones establecidas en el Estatuto comprenden a todas las personas que prestan servicios remunerados en dependencia de la Municipalidad de Río Primero, en virtud de acto administrativo emanado de autoridad competente. Sin embargo, quedan excluidos de su alcance aquellos que desempeñen funciones por elección popular; los secretarios privados de los intendentes, asesoría letrada, los secretarios del Departamento Ejecutivo y las personas que por disposición legal o reglamentaria ejerzan funciones de jerarquía equivalente a la de los cargos mencionados; y los funcionarios para cuyo nombramiento y remoción la Ley Orgánica Municipal y/u ordenanzas fijan procedimientos especiales.

Es importante destacar que en el Estatuto se prevén distintas clasificaciones del personal. En primer lugar, existe la categoría de personal permanente. Esta incluye a todos los nombramientos que revistan con más de 6 meses de antigüedad y produce la incorporación del agente a la carrera en la administración pública municipal. En segundo lugar, encontramos al personal no permanente que aglutina a los miembros del gabinete (quienes desempeñan funciones de colaborador o asesor directo del Departamento Ejecutivo Municipal o de sus miembros), interino (designado en forma provisoria para ocupar un cargo escalafonario vacante), contratado (afectado exclusivamente a la realización de servicios que por su naturaleza no puedan ser cumplidos por personal permanente), y transitorio (desempeña ejecuciones de servicios, explotaciones, obras o tareas de carácter temporario, eventual o estacional).

Los postulantes que aspiran a ingresar a la planta permanente de la Municipalidad o en calidad de personal transitorio deben atravesar un proceso previo de concurso para acreditar su idoneidad para el cargo.

Entre los requisitos indispensables para el ingreso se listan ser mayor de 18 años y poseer condiciones morales y de conducta como así también aptitud psicofísica para el cargo a cubrir. Además, como un mecanismo de prevención de conflictos de interés el Estatuto prevé determinadas condiciones que impiden el ingreso a las dependencias municipales. Estas prohibiciones alcanzan a personas sujetas a diversas situaciones de incompatibilidad con el ejercicio de la función pública.

Los derechos de nuestros colaboradores

201-3, 401-2



Nuestros empleados municipales gozan de una serie de derechos que están enunciados y desarrollados en el Capítulo IV del Estatuto del Empleado Público Municipal. De esta manera, aunque los empleados de planta permanente y el personal no permanente comparten determinados derechos, estos varían en función de la situación de revista por la naturaleza de los cargos que ocupa el personal.

Entre los derechos compartidos por el personal permanente y el no permanente se destacan los siguientes: el derecho a una retribución justa; el derecho a las licencias, justificaciones y franquicias; el derecho a asociación y agremiación de acuerdo a lo previsto por la Constitución Nacional; el derecho a la asistencia social y sanitaria del agente y su núcleo familiar a cargo; el derecho a interponer recursos; el derecho a renunciar al cargo; el derecho a ser provisto de ropa de trabajo; el derecho a la higiene y seguridad en el trabajo; y el derecho a la licencia anual ordinaria.

También existen derechos que atañen al personal permanente que lleva adelante una carrera administrativa en la Municipalidad. En este sentido, el Estatuto prevé: el derecho a la estabilidad en el cargo; el derecho a gozar de compensaciones e indemnizaciones; el derecho a

recibir menciones y premios; el derecho a la igualdad de oportunidades en la carrera; el derecho a la capacitación; el derecho a los traslados y permutas; el derecho al reingreso; el derecho a la permanencia y acceso a beneficios para jubilaciones o retiros; el derecho a la jornada de trabajo; el derecho a disponer de salas maternales y jardines de infantes; el derecho a becas para sus hijos; y el derecho a bonificaciones por jubilación.

Al respecto de los derechos relativos a la jubilación, es importante destacar que los empleados de la Municipalidad de Río Primero están regidos por el Régimen General de Jubilaciones, Pensiones y Retiros de la provincia de Córdoba previsto por la Ley 8024/ 2020. En este sentido, el Artículo 6 de dicha normativa dispone que el Poder Ejecutivo determinará las alícuotas de aportes personales y contribuciones patronales de los distintos sectores comprendidos en la Ley, previo informe de la Caja de Jubilaciones, Pensiones y Retiros de Córdoba.

La retribución de nuestros colaboradores

2-19, 2-20, 202-1, 405-2

La retribución justa es un derecho proclamado en el Estatuto del Empleado Público Municipal. Dicha normativa establece al respecto que el personal tiene derecho a la retribución de sus servicios conforme a su ubicación en el respectivo escalafón o régimen que corresponda al carácter de su empleo. Para gozar de este derecho es indispensable que medie nombramiento con arreglo a las disposiciones del Estatuto; que el agente haya prestado servicios, o esté comprendido en el régimen de licencias, franquicias y justificaciones en todos los casos; y que deben ser pagos todos los jornales aquellos que las causas no sean imputables al trabajador.

Por otro lado, el personal permanente que cumpla reemplazos en cargos superiores tendrá derecho a percibir la diferencia de haberes existentes entre ambos cargos en la forma y condiciones que determina la reglamentación. Sin embargo, el personal no adquirirá una vez finalizado el interinato o la suplencia el derecho a mantener las remuneraciones correspondientes al cargo superior, aunque la suplencia haya sido mayor a 6 meses.

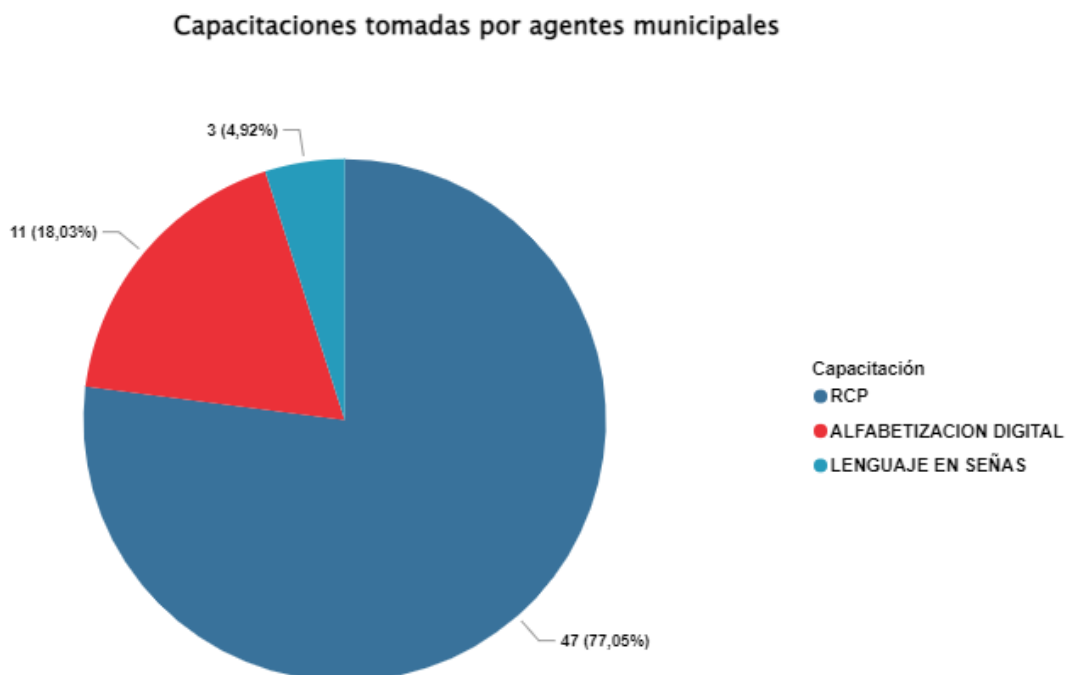
La retribución de los servicios prestados por los agentes municipales depende del escalafón o régimen que corresponda al carácter de su empleo, sin distinciones por motivos de sexo o género. El Estatuto del Empleado Público Municipal prevé un escalafón y un régimen de concursos que alcanza al personal comprendido por la normativa y que por su condición de revista se encuentran comprendidos bajo el régimen de estabilidad.

El escalafón está constituido por categorías correlativamente numeradas del 1 al 24 para el personal mayor de 18 años. Además, aunque el escalafón dispone de dos subcategorías de tareas para menores de 18 años en la Municipalidad se contratan personas mayores de dicha edad. El personal comprendido por el escalafón revistarán de acuerdo a la naturaleza de sus funciones en alguno de los siguientes agrupamientos y en la categoría que le corresponda: 1) Personal administrativo; 2) Personal profesional; 3) Personal técnico; 4) Agrupamiento inspectores de control, verificación y sanidad; 5) Maestranza, mantenimiento y servicios generales; 6) Agrupamiento asistencial; 7) Sistema de computación de datos; 8) Agrupamiento profesional de sanidad; 9) Agrupamiento asistencial de enfermería; y 10) Agrupamiento docente.

En relación al monto del salario en el periodo reportado, al 30/09/2022 el salario inicial de la categoría escalafonaria más baja fue un 36% mayor respecto al Salario Mínimo Vital y Móvil establecido por ley.

De acuerdo a lo previsto en el Estatuto del Empleado Público Municipal, los agentes de la Municipalidad de Río Primero gozan del derecho a la capacitación. En este sentido, el derecho a la capacitación está dado por la participación en cursos de perfeccionamiento dictados por el Estado con el propósito de mejorar la eficiencia de la administración pública; el otorgamiento de licencias y franquicias horarias para iniciar o completar estudios en los diversos niveles de enseñanza; y el acceso a la adjudicación de becas de perfeccionamiento.

En el período reportado, se llevaron a cabo tres capacitaciones de las que participaron un total de 61 agentes municipales de ejecución: una capacitación en RCP, con una carga horaria de 4 horas; una capacitación en alfabetización digital de 12 horas de duración; y una capacitación en lengua de señas con una extensión total de 10 horas.



Los agentes de la Municipalidad de Río Primero tienen derecho a obtener licencias remuneradas por maternidad o adopción y por nacimiento de hijos. Para el primer caso, el Estatuto del Empleado Público Municipal prevé el otorgamiento de una licencia de hasta 120 días corridos totales con un máximo de 100 días postparto, y es obligatorio tomar la licencia con una antelación no inferior a los 20 días de la fecha previsible de parto. Las modalidades de otorgamiento de la licencia por maternidad se ajustan también a otras disposiciones normativas que están contempladas en el Estatuto. Respecto a las licencias por nacimiento de hijos, el agente varón tiene derecho a gozar de 4 días corridos de licencia, que pueden ser utilizados dentro de los 15 días posteriores al nacimiento. Es importante mencionar que no se registraron licencias parentales en el periodo reportado.

Bienestar humano, nuestra prioridad



Como actual gestión municipal, estamos decididos a trabajar para erradicar la pobreza en todas sus formas. Somos altamente conscientes de que ello sólo es posible mediante la implementación de políticas públicas integrales que aborden sus principales causas, tales como el desempleo, la exclusión social, y otras condiciones a las que están sometidos ciertos segmentos poblacionales en situación de desigualdad estructural.

Una manifestación directa de la pobreza es el hambre extrema y la desnutrición. Ambas representan un gran obstáculo para el desarrollo sustentable. La prevalencia de la desnutrición en la población conlleva resultados devastadores, ya que sus impactos negativos afectan a

numerosas dimensiones del desarrollo tales como en la salud, la economía, o la educación. Para lograr poner fin al hambre, lograr la seguridad alimentaria y la mejora de la nutrición y promover la agricultura sostenible, como metas de este objetivo se proponen políticas que implican la provisión a los hogares de medios de producción autosustentables de alimentos, como también de capacitación en temáticas de alimentación saludable.

El acceso al hábitat y a viviendas dignas

203-1

Una de nuestras prioridades como actual gestión municipal es trabajar para asegurar el acceso a las familias riopriimerenses a un hábitat y vivienda dignos. A los fines de alcanzar nuestro objetivo, durante 2021 se entregaron 8 viviendas del Plan FO.MU.VI I y FO.MU.VI II y 8 unidades habitacionales correspondientes al Plan *Mi Primer Departamento*. En el año 2022 pusimos en marcha la construcción de 43 viviendas como parte del Programa *Casa Propia* del Ministerio de Desarrollo Territorial y Hábitat de la Nación, obra que para mediados de año registraba un avance significativo. Además, se realizaron las gestiones pertinentes que concluyeron con la aprobación de los 43 lotes para estas viviendas, gestión que habíamos iniciado durante 2020. También hicimos entrega de 12 viviendas a familias riopriimerenses que resultaron beneficiarias del Plan *Mi Casa*, una iniciativa que forma parte del Fondo Municipal de Vivienda (FO.MU.VI).

La construcción y entrega de las unidades habitacionales que se realizó a lo largo del periodo a reportar, consolida y da continuación a una línea de trabajo que iniciamos dentro de nuestro primer año de gestión. En el año 2020, hicimos entrega de 39 viviendas de los planes FO.MU.VI I y II, *Mi Casa* y *Mi Primer Departamento* y sorteamos 22 viviendas, 12 correspondientes al Plan *Mi Casa* y 10 al FO.MU.VI, además de 1 vivienda

por adjudicación directa en razón de la finalización de pago del Plan FO.MU.VI I.



Módulos alimentarios en Río Primero

Para procurar que todos los sectores sociales tengan acceso equitativo a una alimentación adecuada capaz de satisfacer sus necesidades nutricionales específicas, la Municipalidad de Río Primero gestiona la provisión de módulos alimentarios. Entre estos módulos se destacan el Programa de Asistencia Integral de Córdoba (P.A.I.C.O.R) que es brindado a los alumnos de establecimientos educativos rurales y urbanos y el programa *Más Leche Más Proteínas*, que tiene por objetivo garantizar la calidad nutricional de los niños desde su nacimiento hasta los 11 años de edad.



 **PAICOR**

Seguimos realizando la entrega de módulos **alimentarios**

► LUNES 12 DE ABRIL
Instituciones educativas Río Primero

► MARTES 13 DE ABRIL
Instituciones educativas Zona Rural

Para más información o asesoramiento, dirigirse a la oficina de Desarrollo Social de lunes a viernes desde las 7 hasta las 14.00 hs.

RIO PRIMERO
MUNICIPALIDAD

Tarjeta Social

203-2

La Tarjeta Social es parte de un programa social impulsado por el Ministerio de Desarrollo Social de la Provincia de Córdoba, gestionado a nivel local por la Municipalidad de Río Primero. La tarjeta está destinada a sectores en situación de vulnerabilidad social, y permite comprar alimentos para cubrir las necesidades básicas.



ProHuerta: hacia una alimentación agroecológica y auto sostenible

La Municipalidad de Río Primero participa del Programa *ProHuerta*, una política pública coordinada por el Ministerio de Desarrollo Social de

la Nación en conjunto con el Instituto Nacional de Tecnología Agropecuaria (INTA). Esta iniciativa promueve la seguridad y la soberanía alimentaria a través del apoyo a la producción agroecológica y el acceso a productos saludables para una alimentación adecuada. Mediante el programa *¡La huerta en tu casa!*, la Secretaría de Desarrollo Social y Punto Digital de la Municipalidad de Río Primero han sido dispuestos como puntos de entrega de semillas de hortalizas para promover la siembra de huertas en los hogares y distintas organizaciones de la localidad.

SEGUIMOS ENTREGANDO SEMILLAS

PROGRAMA
¡LA HUERTA EN TU CASA!
Espacio de producción de verduras y hortalizas para autoconsumo

Llegate de LUNES A VIERNES de 7 a 14 hs. por la oficina de Desarrollo Social y retirá las tuyas.

AHORA VOS TAMBIÉN PODÉS TENER TU PROPIA HUERTA

RIO Primero
MUNICIPALIDAD



Ministerio de
**AGRICULTURA
Y GANADERÍA**



**GOBIERNO DE
CÓRDOBA**



La salud pública como bastión de gestión



La prevalencia de una brecha de desigualdad en el acceso a la asistencia sanitaria para determinados sectores de la población, evidenciada e incrementada en mayor medida por la pandemia por covid-19, constituye uno de los mayores desafíos para la gestión pública en todo el mundo. Por esta razón, desde el Municipio impulsamos una batería de medidas que persiguen el cierre de dicha brecha de desigualdad, para que el acceso a la salud y el bienestar sea cada vez más una realidad para los ciudadanos de Río Primero. En esta dirección, durante el periodo reportado trabajamos para poner en eje a la salud, invitando a todos los rioprimerenses a construir un mundo más justo y saludable.

Salud móvil: el Centro de Salud se acerca a los vecinos

En el marco del día Mundial de la Salud, el 7 de abril de 2021 realizamos una campaña de concientización desde el Muni móvil, ubicado en la explanada del mástil Mayor, en donde realizamos las siguientes actividades:

- Inscripción a mujeres mayores de 40 años de edad para la realización de mamografías.
- Charla de hábitos saludables desde las 11 horas. a cargo de la Dra. Yuraly Molina, quien ocupa el cargo de directora del Centro de Salud de la Municipalidad.
- Control de higiene bucal.
- Control de la tensión arterial y control de la glucemia.
- Testeos de detección de anticuerpos covid-19.



Por ello, desde principios del año 2021 hemos llevado a cabo una serie de acciones de concientización sobre la importancia de la vacunación. El contexto sanitario nos impulsó a enfatizar la importancia de las jornadas de vacunación contra el covid-19, que adoptaron un esquema de priorización en base a criterios epidemiológicos y de vulnerabilidad social en línea con lo dispuesto a nivel nacional y provincial. Paralelamente continuamos con la promoción de las vacunas incluidas en el Calendario Nacional de Vacunación.

Luego de muchos meses de virtualidad, en 2021 las escuelas volvieron a abrir sus puertas a toda la comunidad educativa. En este marco, la Municipalidad de Río Primero puso en marcha el Programa Regreso Seguro a las Aulas en donde invitó a toda la comunidad a hisopar voluntariamente en los centros de testeos públicos para garantizar así la salud de las aulas.



**Regreso seguro
a las aulas.**

**Si sos docente o alumno
de nivel secundario hisopate
voluntariamente.**

 **Lunes a Sábado**

 **De 9:00 A 14:00 Hs.**

 **Centro Cultural**





RIO PRIMERO
MUNICIPALIDAD

Acompañamos a las embarazadas

En el 2021, se presentó la edición 2021 del Programa Protección de la Embarazada y su Bebé del Gobierno de la Provincia de Córdoba. El objetivo principal de la iniciativa es acompañar la trayectoria de salud integral de las mujeres embarazadas sin obra social, y a niñas y niños hasta los 45 días de edad. Las beneficiadas accederán a una asignación de 10 mil pesos, además contarán con todos los controles durante y después del embarazo, como así también tendrán transporte gratuito para dichos controles.



A lo largo del año 2021, el inicio y el dictado de clases presenciales estuvo en gran parte marcado por el contexto sanitario impuesto por la pandemia, así como por las medidas dispuestas por las autoridades sanitarias correspondientes. Para garantizar el inicio de ciclo lectivo y el retorno seguro de nuestros alumnos a las aulas cumpliendo con los protocolos específicos para prevenir el contagio del covid-19 establecidos por el Comité de Operaciones de Emergencia (COE), los equipos de la Dirección de Salud junto a autoridades de la Municipalidad trabajaron en conjunto con distintos establecimientos educativos urbanos y rurales de todos los niveles. De esta manera, se brindaron charlas informativas junto a directivos y docentes y se entregaron barbijos y otros insumos de necesidad a nuestras instituciones educativas.



No estás solo: Centro de Prevención Río Primero

El Centro de Prevención Río Primero forma parte de la Red Asistencial contra las Adicciones de Córdoba (RAAC), y tiene como objetivo la prevención y asistencia a las adicciones mediante la puesta en marcha de acciones de promoción de la salud y la prevención del consumo de sustancias psicoactivas propuesto por la Municipalidad de Río Primero



Formación en salud: aprendizajes que sanan

404-2

En el marco del programa Formación en Salud coordinado por el Nodo Educativo de la Municipalidad, se dictaron diversas instancias de enseñanza y aprendizaje en temáticas relativas a la salud. En concreto, se organizaron 3 capacitaciones en “RCP y Primeros Auxilios”, de las cuáles 2 estuvieron dirigidas al público en general y 1 al personal municipal. También se lanzó un curso anual de “Acompañante terapéutico” y un curso de “Cuidado de Adultos Mayores”, para promover el desarrollo de los conocimientos necesarios para tratar las necesidades específicas en términos físicos, psicológicos y sociales de los pacientes.





Educación: oportunidades para el presente y el futuro



La educación es el punto de partida desde el cuál se puede contribuir al logro de muchos de los otros Objetivos de Desarrollo Sostenible. Reconocer la importancia de la educación conlleva que esta ocupe un lugar central en la gestión pública, y como tal, garantizar una educación equitativa, inclusiva y de calidad, y promover oportunidades de aprendizaje para la ciudadanía, son objetivos prioritarios en el diseño e implementación de políticas municipales en Río Primero. El papel de la educación en el desarrollo humano integral, es compartido por todas y cada una de las áreas de la Municipalidad, y se puede apreciar en políticas concretas. En este punto, nos gustaría destacar que, desde

diciembre de 2021 y a partir de una alianza con la Universidad Nacional de Córdoba, Río Primero cuenta con su propia Universidad Popular. Así, ampliamos las oportunidades de formación para toda la comunidad.

En Río, primero la cultura

Desde el momento de su creación, el Nodo Educativo ha puesto en marcha numerosas y diversas ofertas educativas para los rioprimenses, entre los que destacan los talleres de formación cultural. En el periodo reportado, se llevaron a cabo las siguientes propuestas:

- Retrato al óleo y pastel;
- Teatro de títeres y objetos;
- Tejido en telar;
- Dibujo e ilustración.



DIBUJO E ILUSTRACIÓN con Eric Zampieri

TEJIDO EN TELAR con Anna Lícari

TEATRO DE TÍTERES Y OBJETOS con Teseo Koconos

RETRATO AL ÓLEO Y PASTEL con Washington Riviere

► Info e inscripciones
al Whatsapp 3574-411624

UP UNIVERSIDAD
PROVINCIAL DE CÓRDOBA

**NODO
EDUCATIVO**
RIO PRIMERO

RIO PRIMERO
MUNICIPALIDAD

Escuelas Deportivas Argentinas en Río Primero

Como parte de las iniciativas puestas en marcha para difundir la práctica de actividades recreativas y deportivas en la localidad que impacten positivamente en la salud de los rioprimenses, hemos implementado el programa nacional *Escuelas Deportivas Argentinas* (EDA). De esta manera, apuntamos a facilitar el acceso gratuito a espacios de enseñanza y perfeccionamiento de una variedad de deportes a niños, niñas y jóvenes.

Escuelas Hospitalarias en Río Primero

En Río Primero entendemos que la educación es un derecho al que todos deben tener acceso y en este marco pusimos en marcha la escuela hospitalaria de la ciudad que tiene su sede en la Escuela Gral. José de San Martín.

Las escuelas hospitalarias y domiciliarias son instituciones educativas que tienen por misión garantizar la educación de los niños y niñas con enfermedades orgánicas funcionales como, por ejemplo, traumatológicas, infecciosas, oncológicas, trasplantes, cardiorrespiratorias, etc.

Todos aquellos niños o jóvenes que por las razones anteriormente detalladas precisen de este servicio, pueden acceder al mismo mediante su correspondiente solicitud a la dirección de la escuela o docente.

Igualdad de género: compromiso de todos



La desigualdad de género es una problemática multidimensional que persiste en todo el mundo y, en consecuencia, provoca el estancamiento del progreso social. Como gestión, destacamos la necesidad de formular iniciativas y políticas públicas tendientes a lograr la igualdad de género y empoderar a todas las mujeres y las niñas, basadas en el respeto y el resguardo de los derechos proclamados en la legislación nacional e internacional.

Capacitación en Ley Micaela al personal municipal

La Ley Micaela es parte del Programa Nacional Permanente de Capacitación Institucional en Género y Violencia contra las mujeres. Su objetivo es capacitar y sensibilizar a quienes integran los diferentes estamentos del Estado para prevenir, sancionar y erradicar la violencia contra la mujer. En este marco, la Municipalidad de Río Primero ha adherido a la Ley Micaela mediante la Ordenanza 1684 y de esta manera se dio comienzo a las capacitaciones pertinentes al personal de la Secretaría de Obras Públicas, Planeamiento y Servicios Generales, para posteriormente continuar con la totalidad de los agentes municipales.

Río Primero contra la violencia de género

El concepto de violencia de género comprende todo acto que tenga o pueda tener como resultado un daño o sufrimiento físico, sexual o psicológico para la mujer, así como las amenazas de tales actos, la coacción o la privación arbitraria de la libertad, tanto si se producen en la vida pública como en la vida privada. La violencia de género es un flagelo que afecta a todas las sociedades. Como actual gestión, tenemos la convicción de que, para visibilizar la violencia por motivos de género, es necesario mantener un rol activo al respecto e

implementar desde la Municipalidad acciones para prevenirla, así como para ayudar y ofrecer instancias de apoyo a quienes son víctimas de dicha situación.



Asesoramiento legal gratuito en Punto Mujer

Para avanzar en dirección al cierre de la brecha de género en cuanto al acceso a la justicia, desde el Punto Mujer brindamos asesoramiento legal gratuito sobre cuestiones que puedan afectar a la vida familiar y social de las mujeres. Esta ayuda especializada abarcó temas tales como información sobre derechos de la mujer y recursos disponibles, conflictos familiares como separaciones o divorcios, violencia de género y familiar, cuota alimentaria, entre otros.

Promoción de instancias de formación con perspectiva de género

203-2

En el marco de las acciones para avanzar hacia la igualdad de género en la Municipalidad de Río Primero, hemos trabajado para difundir y facilitar la participación de distintos grupos de nuestra comunidad en instancias de formación con perspectiva de género. En esta dirección, desde Punto Digital se ha promovido y facilitado el espacio para participar de una jornada enmarcada en el Proyecto FEM, con el objetivo de fortalecer y acompañar a las emprendedoras locales para promover su autonomía económica, desarrollo profesional e inserción a nuevos mercados. Además, se posibilitó el cursado de una capacitación virtual de educación financiera con perspectiva de género, organizado conjuntamente por el Ministerio de la Mujer de la Provincia de Córdoba, la Fundación Finandes y la Organización Internacional del Trabajo (OIT).



EN RÍO PRIMERO,
PRIMERO EL PLANETA



EN RÍO PRIMERO, PRIMERO EL PLANETA

3-3

En Río Primero el compromiso con el planeta no solo es enunciativo, sino que atraviesa transversalmente todas nuestras acciones. En este marco, la construcción del presente Reporte representó un impulso para identificar nuestros impactos y prever mecanismos para potenciar los positivos y neutralizar los negativos. Por esta razón es que somos responsables en el consumo de los recursos que precisamos para funcionar como organización pública, implementamos acciones para luchar contra el cambio climático y entendemos que gozar de un ambiente limpio es un derecho que todos los rioprimerenses merecen gozar.

El consumo responsable también es nuestro

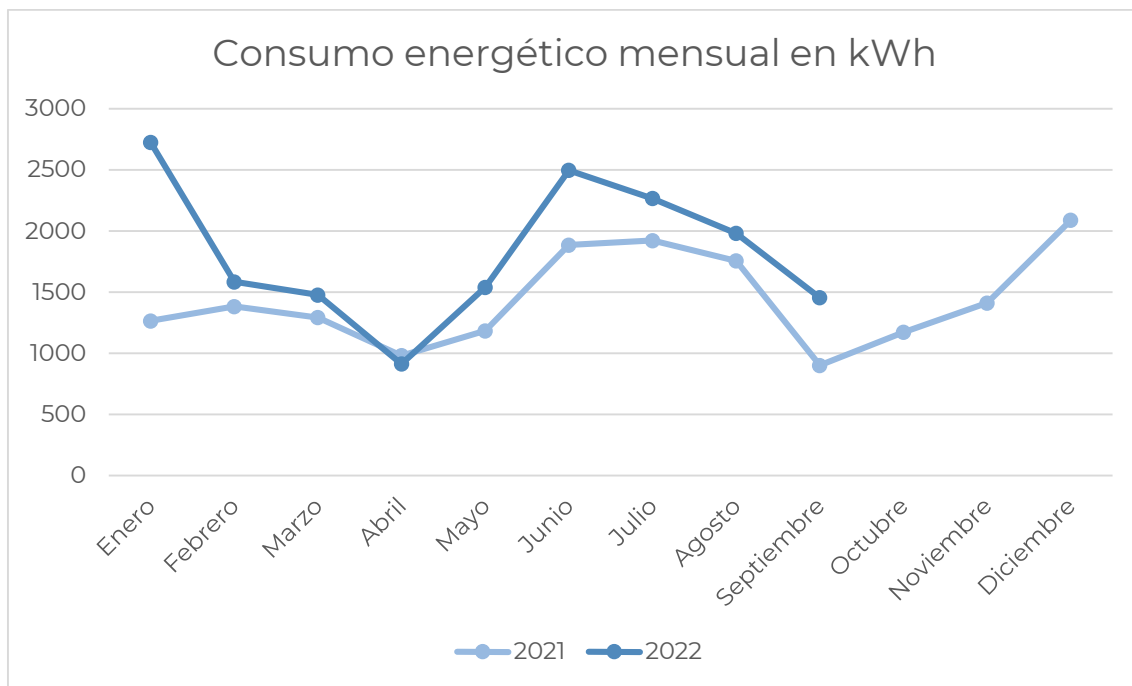


La producción y el consumo responsable hacen referencia a optimizar y alcanzar un uso eficiente de los recursos. En tal sentido, este objetivo apunta a desvincular el crecimiento económico de la degradación medioambiental y, paralelamente, promover patrones de consumo y producción hacia un futuro más sostenible. Garantizar modalidades de consumo y producción sostenibles moviliza la gestión pública en Río Primero, y se concreta en diferentes acciones articuladas de consumo de recursos y de gestión de residuos sólidos urbanos como las que mostramos a continuación.

Consumo de energía eléctrica

302-1

En el periodo reportado, el consumo de energía eléctrica en la sede central de la Municipalidad fue de un total de 33.679 kWh., con un promedio de consumo mensual de 1.604 kWh. De acuerdo al gráfico presentado a continuación, es posible observar que el consumo experimenta incrementos en el periodo invernal que abarca los meses de mayo, junio y julio, como también en el periodo estival que comprende los meses de noviembre, diciembre y enero. Además, el incremento en el consumo de 2022 respecto al año 2021 responde al retorno de los agentes municipales a la presencialidad tras la implementación de medidas sanitarias para prevenir el contagio por COVID-19. Es importante destacar que la energía eléctrica es el principal recurso energético utilizado por la Municipalidad a la hora de llevar a cabo sus actividades, dado que no se utilizan artefactos que funcionen a base de gas natural o envasado.



Consumo de combustible

302-1

El combustible es un insumo de suma importancia para el cumplimiento de las funciones por parte de las distintas áreas que componen la Municipalidad. Aunque por la naturaleza de sus tareas la mayor parte del consumo está concentrada en la Secretaría de Obras Públicas, Planeamiento y Servicios Generales, todas las áreas que componen el organigrama municipal necesitan en mayor o menor medida de la nafta o el gasoil para realizar de manera óptima sus labores.

En el periodo reportado² el consumo total de combustible fue de 89.369 litros, de los cuales 36.596 litros fueron consumidos en el año 2021 y 52.773 entre enero y agosto de 2022. Además, del total de 89.369 litros, 22.593 (25%) corresponden a consumo de nafta y 66.776 (75%) a consumo de gasoil.

² Por razones metodológicas, la medición del consumo de combustible no incluye el mes de septiembre de 2022.

Río Primero contra el cambio climático



El cambio climático es una problemática que afecta a todos los países de todos los continentes. Es una consecuencia de la actividad humana, y constituye una amenaza latente para nuestra forma de vida y el futuro de nuestro planeta. Por esta razón, somos conscientes de la necesidad de adoptar medidas urgentes para combatir el cambio climático y sus efectos. Este objetivo se convierte así en una causa común para la humanidad en su conjunto y cada paso hacia esta dirección se torna sumamente valioso.

La Gestión Integral de los Residuos Sólidos Urbanos

306-2

Como actual gestión de la Municipalidad de Río Primero, tenemos la convicción de que, para dar una respuesta efectiva a la producción de residuos sólidos en la localidad, es necesario llevar a cabo acciones integrales capaces de abordar esta compleja problemática desde sus múltiples aristas. Por este motivo, desde la Municipalidad trabajamos en la implementación de un conjunto articulado e interrelacionado de iniciativas para el manejo integral de los residuos, desde su generación hasta su disposición final.

Río Recicla

Avanzamos en gestión ambiental y desarrollamos un plan denominado Río Recicla. El lanzamiento del plan se propuso a los fines de crear una política pública ambiental que nos introduzca en una gestión apropiada y sustentable del manejo y tratamiento de los residuos sólidos urbanos, para minimizar el impacto ambiental negativo,

proteger el ambiente, garantizar la calidad de vida de la población y preservar los recursos naturales.

El plan Río Recicla responde a las particularidades de cada sector. Por esta razón, han surgido diferentes programas destinados a distintos públicos objetivo, entre los que podemos citar:

- Programa de residuos domiciliarios: su objetivo es que cada una de las más de 3.700 viviendas dentro del ejido urbano de Río Primero logren una exitosa separación de los residuos secos y húmedos en el domicilio.
- Programa de residuos institucionales: destinado a la separación de residuos secos y húmedos de 10 instituciones educativas de la localidad.
- Programa poda y escombros: implica la recolección de residuos de poda o desechos de construcción.
- Programa pilas: se facilitan centros de disposición final en edificios públicos, para asegurar la recolección segura de pilas, baterías y acumuladores.
- Programa campanas de residuos: consta de 12 campanas que provee el Municipio para la separación de residuos sólidos y húmedos en eventos de gran magnitud.

Esta planificación permite minimizar la cantidad de residuos mediante la correcta separación en origen y la recolección diferenciada, regulando días y horarios con el objetivo de eficientizar el servicio reduciendo el tiempo empleado por los trabajadores municipales, el desgaste vehicular y la cantidad de combustible utilizado. Río Recicla invita a todos los rioprimerenses a participar activamente para lograr estabilidad y continuidad en el tiempo. Queremos alcanzar un Río Primero más limpio y sustentable. Tenemos un largo camino por recorrer, y solo podemos lograrlo entre todos.

Campaña de concientización sobre el reciclado

En el marco del Día Mundial del Reciclaje realizamos una campaña para concienciar a la población sobre la importancia de tratar los residuos de manera adecuada para proteger el medio ambiente.

En este marco, el Municipio invitó a los vecinos a reciclar botellas de plástico o vidrio, cartón, papel blanco o color, aluminio. Se solicitó además que los mismos se encuentren secos, en caja o bolsa y ubicados al frente de cada uno de los hogares para que puedan ser recolectados.

Semana del RECI-LOJE



Nuestros recolectores estarán retirando material reciclable en toda la localidad.

Organízate, es fácil



- ✓ - **Sacá botellas de plástico o vidrio, cartón, papel blanco o color, aluminio.**
- ✓ - **Tienen que estar secos.**
- ✓ - **Colocalos dentro de caja o bolsa y sacalos al frente de tu casa!**

"MARTES 18 Y JUEVES 20"

A PARTIR DE LAS 15:30HS



RIO PRIMERO
MUNICIPALIDAD

Como parte de las acciones tendientes a fortalecer las prácticas de economía circular, desde enero del 2020 nuestra gestión puso nuevamente en funcionamiento la planta de reciclaje local. La planta de reciclaje es el lugar donde se procesan los Residuos Sólidos Urbanos (RSU) de la localidad que son recolectados a partir de la implementación de diversas iniciativas en torno al reciclaje, como lo es el plan Río Recicla y sus programas específicos.

El ciclo de recuperación comienza con la separación en origen de los sectores domicilio, comercio o industria. La recolección diferenciada en los hogares o en los puntos previstos para la disposición inicial de los residuos, es realizada por los empleados municipales con vehículos apropiados para tal fin. Una vez en la planta, se realiza una primera selección que consiste en descartar los residuos húmedos que podrían haber llegado junto a los residuos secos, y posteriormente se clasifican y separan los materiales recuperables, como papel, cartón, plásticos, aluminio, metal, o nylon. También se recuperan neumáticos fuera de servicio, residuos electrónicos y pilas. Finalmente, los materiales recuperados son enfardados o almacenados en bolsones. Luego se pesan y son introducidos nuevamente al mercado como un producto con valor.

La planta de reciclaje para la gestión integral de los residuos sólidos urbanos es uno de nuestros estandartes del desarrollo sustentable y sus dimensiones económica, social y ambiental. Lo recaudado con la venta del material reciclado es utilizado para pagar a los empleados de la planta. Además de la labor que realiza en términos de recuperación de materiales, la planta de reciclaje se ha convertido en el lugar de trabajo de 4 familias de Río Primero que han podido acceder a una fuente de empleo de calidad.

EN RÍO PRIMERO,
PRIMERO LA PROSPERIDAD



EN RÍO PRIMERO, PRIMERO LA PROSPERIDAD

3-3

En Río trabajamos para asegurar que todos los rioprimerenses puedan disfrutar una vida próspera y plena en armonía con el hermoso entorno que nos rodea. Entendemos que en la construcción de un Río Primero sostenible nadie puede quedar atrás y por eso es que trabajamos arduamente en la implementación de políticas públicas integrales para lograr un Municipio inclusivo, seguro, resiliente y sostenible, que potencien nuestro desarrollo económico y que siempre estén en armonía con el medio ambiente.

Río Primero Sostenible



En el marco de la territorialización de los Objetivos de Desarrollo Sostenible, lograr que las ciudades y asentamientos humanos sean inclusivos, seguros, resilientes y sostenibles es un objetivo central para los municipios dado que son los agentes con mayor conocimiento de las realidades locales. Por esta razón, desde la gestión del Municipio planificamos medidas para avanzar hacia una gestión integral de los residuos sólidos urbanos, dar una respuesta concreta a la problemática del déficit habitacional y crear espacios comunes para ser disfrutados por todos los rioprimereños.

Revalorización de nuestros espacios públicos

203-1

La ejecución de diversos proyectos para mejorar la transitabilidad, los desagües, reducir el material particulado y revalorizar lotes y viviendas de Río Primero. En este sentido, se llevaron a cabo obras de adoquinado y de construcción de cordón cuneta en distintas calles del Municipio con fondos municipales. Además, en el marco del *Plan Argentina Hace* se invirtieron más de 55 millones y medio de pesos en el Proyecto Integral de Pavimentación Urbana, lo que posibilitó la colocación de más de 1500 metros de carpeta asfáltica.

La renovación y acondicionamiento de las Plazoletas de Barrio Luchi y Plan Mi Casa, dos espacios públicos recreativos de la localidad en los que se construyeron nuevos veredones y caminos internos, y se instalaron luminarias LED, bancos y mesas y sistemas de parquización con riego automático.



Puesta en valor del Museo Rural

En el marco del vigésimo aniversario del Museo Rural Regional de Río Primero se entregaron reconocimientos y distinciones para todas las personas que hicieron posible el museo y para sus familias. También se inauguró una placa en conmemoración del 20° aniversario y para finalizar invitaron a todos los presentes a dar un paseo por el museo.



Río Primero más igualitario



Las desigualdades basadas en el nivel de ingresos, género, edad, discapacidad, clase social u origen étnico, continúan existiendo entre los países y dentro de los mismos. Estas desigualdades constituyen uno de los mayores obstáculos para el desarrollo sustentable, cuya premisa es no dejar a nadie atrás. La igualdad, puede y debe lograrse a partir de políticas económicas y sociales que presten atención a las necesidades de las comunidades desfavorecidas y marginadas. Como actual gestión municipal, priorizamos el diseño e implementación de programas de capacitación destinados a brindar más y mejores oportunidades laborales, orientados a personas en situación de desigualdad estructural.

Garantizando el goce del derecho al verano

203-1

En el periodo reportado, hemos inaugurado y abierto las inscripciones para *Río Creativo*. Río Creativo es la primera escuela de verano municipal de Río Primero que también dispone de un parque acuático único en la provincia de Córdoba y permitió que más de 100 niños y niñas de entre 6 y 11 años pudieran acceder al derecho al verano. Además, se llevaron a cabo distintas acciones para acondicionar y poner en valor el camping municipal Don Antonio Innamorato, lugar donde funciona el parque acuático.



El cine móvil en los barrios de Río Primero

El lanzamiento de un cine móvil que recorre cada barrio de la localidad, para que las familias rioprimerenses disfruten las noches de verano con la proyección de películas en pantalla grande.



Primavera para todos y todas

El balneario municipal fue el escenario protagonista de la fiesta de los estudiantes y la primavera de Río Primero. Más de 200 estudiantes disfrutaron de música, juegos, premios, sorteos de viajes y pases libres a parques de diversiones.



El derecho a las vacaciones

El trabajo en favor del goce de los derechos a las vacaciones y el descanso a través de las iniciativas de turismo social emprendidas por la Secretaría de Desarrollo Social, que posibilita que las familias rioprimerenses dispongan de una estadía de 5 noches en hoteles de Chapadmalal, en la provincia de Buenos Aires, y Embalse, en la provincia de Córdoba.

Hacia una comunicación más inclusiva y accesible

Avanzar hacia una educación más inclusiva y alcanzar una sociedad más justa de la que todos los rioprimerenses se puedan sentir parte moviliza nuestra gestión municipal. Por esta razón, el Nodo Educativo junto a Punto Digital de la Municipalidad de Río Primero facilitaron el dictado de los trayectos de enseñanza en “Lengua de Señas I y II” en el marco del programa Incluyendo. Las jornadas estuvieron abiertas a

tanto a docentes como al público en general, y posibilitaron la transmisión de las herramientas necesarias para la comunicación con personas con hipoacusia.



PARA DOCENTES Y PÚBLICO EN GENERAL

CURSO DE LENGUA DE SEÑAS

A cargo de
GLORIA VARELA

• DESDE EL MIÉRCOLES 01 DE JUNIO
De 16 a 19:00 hs.
CENTRO CULTURAL

• Info e inscripciones al Whatsapp 3574-411624



Río Primero con desarrollo económico

203-2



La erradicación de la pobreza solo es posible mediante empleos estables y bien remunerados. Promover el crecimiento económico sostenido, inclusivo y sostenible, el pleno empleo y productivo y el trabajo decente para todos es, entonces, un elemento clave a la hora de lograr un desarrollo justo y reducir la pobreza, ofrecer mejores perspectivas de desarrollo humano integral y favorecer la integración social. La Municipalidad de Río Primero se propuso asumir un papel activo para integrar a la población a un mercado laboral que ofrezca empleos de calidad. Las políticas del Municipio incluyen desde la oferta de capacitaciones en áreas de la economía con alta demanda de personal y la formación del personal municipal para brindar un servicio que cumpla las expectativas de los habitantes de la localidad, hasta la intermediación entre la oferta y la demanda laboral en los sectores público y privado por medio de la Oficina de Empleo.

Más trabajo para los rioprimerenses

La oferta de empleos de calidad y generar las condiciones para el crecimiento económico de los rioprimerenses es una prioridad para nuestra gestión. Por esta razón, en el periodo reportado hemos llevado adelante diferentes iniciativas, entre las que podemos destacar las siguientes:

- Las diferentes oportunidades laborales brindadas por la Oficina de Empleo, que desempeñó un rol activo para intermediar la oferta y demanda laboral entre los sectores público y privado.
- El programa *Río Primero trabaja*, que enmarcó un conjunto acciones tendientes a favorecer el desarrollo de más puestos de trabajo para la localidad. Entre las iniciativas que se llevaron a cabo en el programa, por ejemplo, se cubrieron vacantes en las obras de pavimentación del plan nacional *Argentina Hace*.
- La capacitación en instalación de cámaras de seguridad para generar mano de obra local en el marco del programa Ciudad Segura. De esta manera, los vecinos que participaron de dicha instancia de formación realizaron la instalación de cámaras de seguridad en nuestra planta de reciclaje.
- Las formaciones con perspectiva laboral llevadas a cabo desde el Nodo Educativo, Entre ellas, se destacan el curso de “Refrigeración Familiar y Reparación de Aire Split”, y las diplomaturas de “Informante turístico y Agente de Conservación Ambiental” y “Gestor/a Gráfico para Emprendimientos Regionales y Locales”, facilitadas en conjunto con la Universidad Provincial de Córdoba.

Los jóvenes importan

Durante el periodo reportado la Municipalidad de Río Primero firmó un Convenio con el Gobierno de la Provincia de Córdoba en el marco del "Plan empleo Joven" para beneficiar a 130 aspirantes entre 18 y 24 años. De esta forma, más de 100 jóvenes rioprimerenses podrán tener su primera experiencia laboral, formarse y adquirir capacidades. Además del beneficio directo para los trabajadores, se benefician los comercios y pymes locales que contarán con esta mano de obra sin costo para la patronal, y los ingresos permitirán estimular el consumo local.



Por otra parte, nuestro equipo interdisciplinario dispuso un espacio para los jóvenes llamado “Elegí vos” con la finalidad de fomentar la Orientación Vocacional y Ocupación de jóvenes y adultos.

Economía Popular

La promoción de espacios de la economía popular con las ferias BaRIO que constituyen espacios de encuentro entre productores, feriantes, artistas y emprendedores para facilitar a los rioprimerenses el acceso a

productos alimenticios de producción local, de calidad y con precios accesibles.

Potenciando la economía local

Desde el Municipio invitamos a todos los vecinos de Río Primero a participar de varios talleres que tienen como objetivo potenciar los negocios locales fortaleciendo diferentes aspectos. Algunos de los talleres que se realizaron durante el periodo reportado fueron:

- Cómo bajar la estrategia de negocio a la venta del día a día
- Estrategias de Marketing Digital
- Herramientas informáticas aplicadas a instalaciones eléctricas.
- Introducción a las Instalaciones Sanitarias y de Gas.
- Introducción al campo profesional de los servicios de atención y cuidado de personas.
- Formación en educación financiera
- Calidad de Atención al Cliente.
- Gestión de Ventas.



Desarrollo de energías renovables en la localidad



Para funcionar sin trabas y de manera equitativa, nuestra vida cotidiana depende en gran parte de la provisión de servicios energéticos fiables y asequibles. El acceso diferencial a los servicios energéticos condiciona en gran medida el desarrollo sostenible, dado que afianza la prevalencia de la desigualdad. Garantizar el acceso a una energía asequible, fiable, sostenible y moderna para todos, adquiere un nuevo protagonismo bajo el actual enfoque de desarrollo sustentable. Para contribuir a la consecución de este Objetivo, desde la Municipalidad impulsamos el dictado de cursos sobre energías renovables y sustentables para la población de Río Primero.

Río Primero continúa brillando

203-1

Para avanzar hacia formas de iluminar nuestros espacios públicos energéticamente eficientes, hemos firmado un convenio con la Cooperativa de Electricidad de Río Primero Ltda. que nos permitió implementar un plan de recambio de luminarias LED. En el periodo reportado, se avanzó un 90% en la instalación de luminarias con tecnología LED. Además de lograr una mayor eficiencia lumínica, el recambio de luminarias LED posibilita una mejora en la accesibilidad y en la seguridad ciudadana. Además, esta medida contribuye con una acción efectiva en la disminución del calentamiento global, como parte de nuestro compromiso medioambiental.



Capacitación laboral en energías renovables

203-2

Para promover la capacitación en oficios amigables con el ambiente y avanzar hacia un horizonte energético más sustentable, la Dirección de Empleo y Capacitaciones de la Municipalidad dictó un curso de formación laboral en instalación de termotanques solares.



Energías renovables en edificios municipales

Articular las instancias de formación para generar mano de obra local con la generación de puestos de trabajo y las acciones en favor del ambiente, resulta una prioridad para la Municipalidad de Río Primero. En este sentido, hemos realizado la instalación de un termotanque solar en el Centro de Salud Municipal junto a los vecinos que participaron de dicho trayecto formativo. Esta iniciativa favorece directamente el normal funcionamiento del edificio, brindando agua caliente de manera sustentable.



EN RÍO PRIMERO,
PRIMERO LA PAZ



EN RÍO PRIMERO, PRIMERO LA PAZ

3-3

10

Una condición necesaria para alcanzar los Objetivos de Desarrollo Sostenible propuestos en la Agenda 2030 remite a promover sociedades pacíficas e inclusivas para el desarrollo sostenible, facilitar el acceso a la justicia para todos y crear instituciones eficaces, responsables e inclusivas en todos los niveles. Por este motivo, es importante trabajar para que las personas de todo el mundo vivan sin tener temor a ninguna forma de violencia y se sientan seguras a lo largo de su vida, sin importar su origen étnico, religión u orientación sexual.

Hacia la paz social, la seguridad, y la solidez institucional



Los conflictos, la inseguridad, las instituciones débiles y el acceso limitado a la justicia suponen una grave amenaza para el desarrollo sostenible. Para lograr la paz, la justicia y la inclusión, es importante el trabajo articulado entre la Municipalidad, las distintas organizaciones de la sociedad civil y los vecinos de la localidad. Por esta razón, nuestra prioridad es trabajar para gozar de instituciones públicas eficaces e inclusivas, sólidas y consistentes, capaces de brindar servicios de calidad y difundir las prácticas gubernamentales transparentes, así como la apertura institucional hacia la comunidad.

Cumplimiento ético de las funciones

205-1, 205-2

El cumplimiento ético de las funciones asignadas a nuestros trabajadores municipales está regulado por normativa tanto provincial como municipal. En este marco, destacan las disposiciones comprendidas en la Ley Orgánica de Municipios 8.102 y el Estatuto del Empleado Público Municipal. En primer lugar, la Ley 8.102 establece que “El Intendente, los Concejales, miembros del Tribunal de Cuentas, funcionarios y empleados de la Municipalidad, cuando incurrieren en transgresiones a la Constitución, Leyes y Ordenanzas en el ejercicio de sus funciones, responderán con carácter personal por los daños y perjuicios que causaren”. Además, esta misma norma habilita a cualquier ciudadano a denunciar por delitos o transgresiones tanto a los empleados como funcionarios municipales en los órganos de gobierno municipal donde estos presten servicios.

En cuanto al Estatuto del Empleado Público Municipal, el capítulo III de deberes, prohibiciones, incompatibilidad y compatibilidad incluye diversas disposiciones para regular el cumplimiento ético de las funciones públicas y prevenir y mitigar conflictos de interés. Entre los deberes se destacan: la obligación del personal de declarar todas las actividades que desempeñó y el origen de todos sus ingresos, a fin de establecer si son compatibles con el ejercicio de sus funciones; declarar bajo juramento su situación patrimonial y modificaciones anteriores, cuando desempeñó cargos de nivel y jerarquía superior o de naturaleza pecuniaria; y llevar a conocimiento de la superioridad todo acto o procedimiento que puede causar perjuicios a las municipalidades, configurar delitos o irregularidad administrativa.

Al respecto de las prohibiciones, los agentes tienen prohibido patrocinar trámites o gestiones administrativas referentes a asuntos de terceros que se vinculen con sus funciones. Además, no pueden dirigir, asociarse, administrar, asesorar, patrocinar y representar a personas físicas o jurídicas, o integrar sociedades que gestionen o exploten concesiones o privilegios de la administración pública en el orden nacional, provincial, municipal o comunal. También está prohibido recibir directa o indirectamente beneficios originados en contratos, concesiones, franquicias y adjudicaciones celebrados y otorgados por la administración pública en todos sus niveles, entre otras.

Finalmente, el capítulo V del Estatuto del Empleado Público Municipal contiene el régimen disciplinario. Dicho régimen establece que el personal no deberá ser objeto de medidas disciplinarias sino por las causas y procedimientos que por este Estatuto se determina, por faltas o delitos que el personal cometa, sin perjuicio de autoridades civiles o penales fijadas por las leyes respectivas. Según la naturaleza de la falta o delito cometido se prevén distintos tipos de medidas disciplinarias. Estas incluyen el apercibimiento, una suspensión de hasta 30 días corridos, la cesantía, o la exoneración.

Las distintas regulaciones previstas por la normativa descrita confluyen en que todos los centros y operaciones tienen un marco normativo acorde. Por esta razón, todos los centros como las operaciones llevadas a cabo por el personal municipal en la función pública son objeto permanente de evaluación por parte de los colaboradores en relación a cualquier tipo de riesgo relativo a la corrupción.

Censo 2021: conocer para gestionar

El censo tiene por objetivo conocer las necesidades, prioridades e inquietudes de nuestros vecinos y los datos que se recaben van a permitir saber qué necesitan los rioprimenses para poder diseñar y establecer un orden de prioridades de las políticas de gobierno acorde a esas necesidades. Por eso, desde el Municipio realizamos un censo poblacional en 2021 en donde les preguntamos a los vecinos información relevante referida a vivienda, educación, salud, seguridad y otras cuestiones que son de su preocupación o interés.



Desde el 19 de Julio.



Estamos cerca de los vecinos

Atendiendo a la necesidad de nuestros vecinos, la Municipalidad desarrolló la aplicación TODO RÍO con el objetivo de brindarle al vecino herramientas para poder ejecutar trámites personales como la solicitud de turnos sin tener que ir personalmente a las oficinas.

Dentro de las principales funcionalidades que ofrece TODO RÍO, los vecinos tienen acceso a noticias actualizadas a diario, consultas sobre servicios y comercios de la localidad, turnero de farmacias, clima, eventos, entre otros elementos importantes de la vida en la ciudad.

TODO RÍO
APP

PARA VOS QUE
PRESTAS SERVICIO EN
RÍO PRIMERO, PODÉS
OFRECERLO DE
MANERA GRATUITA
EN LA APP TODO RÍO.

Inscribite al 3574 - 430184

Escaneá el
Código QR
y descargá la APP

  **RÍO PRIMERO**
MUNICIPALIDAD



Munimóvil: la Municipalidad más cerca de tu barrio

La MuniMóvil es una oficina municipal móvil, que le permite a cada vecina y vecino rioprimerense hacer consultas, sugerencias y trámites de las distintas áreas de incumbencia de la Municipalidad. La MuniMovil visita un barrio por semana y ofrece a los vecinos de la localidad la posibilidad de realizar distintas gestiones en su horario de atención de 9 a 12 horas.

Gestionamos con transparencia

En conferencia de prensa, la intendenta Cristina Cravero presentó "El Portal de Transparencia", donde cada vecino puede ver en tiempo real en que gasta, que compra y a donde van sus ingresos.

Río Primero es el primer municipio del departamento y uno de los únicos en la provincia de Córdoba que implementó este sistema de transparencia, poniendo los datos a disposición de sus ciudadanos, para que puedan controlar los ingresos y egresos de la municipalidad.

“Hacer desaparecer la corrupción en todos los estratos municipales” y así mostrando con transparencia el manejo de su gobierno. Además, de esta forma nosotros vamos a garantizar que el dinero llegue a donde tiene que llegar, a nuestros vecinos”. Puntualizó la Intendente Cristina Cravero.



Compras públicas transparentes

La Subasta Electrónica Inversa es una modalidad transparente de compra pública, que posibilita que cualquier comercio pueda ser proveedor de la Municipalidad y que cualquier vecino pueda ver las subastas en tiempo real. Para la compra de insumos necesarios para la prestación de servicios municipales, en el periodo reportado se llevaron a cabo diversas subastas cuyas convocatorias a proveedores fueron difundidas por distintos canales de comunicación oficiales. Como se observa en la siguiente tabla, la Subasta Electrónica Inversa posibilitó un ahorro de \$381.145,81 que vuelve en forma de obras para los vecinos de Río Primero.

PRESUPUESTO TOTAL	MONTO DE SUBASTA	MONTO DE AHORRO	PORCENTAJE DE AHORRO
\$3.238.045	\$2.856.899,19	\$381.145,81	11,77%

Trabajamos en articulación con la policía local

Garantizar la seguridad a nuestros vecinos y vecinas es el objetivo común que tenemos con las fuerzas de seguridad locales. Por tal razón es que nos reunimos de manera periódica para revisar las acciones conjuntas para garantizar las condiciones adecuadas de bienestar y tranquilidad para todos.

Apoyamos a nuestros bomberos

Durante el año 2021 comenzó el ciclo lectivo de Formación del Bombero Nivel I, enmarcada en la Educación Técnico Profesional Anexo Río Primero. El Municipio de Río Primero apuesta a una mayor calidad a la formación de sus bomberos/as, como profesionales de la prevención y la emergencia, en pos de ofrecer el mejor servicio a la ciudadanía.

Por otra parte, durante el periodo reportado, los Bomberos voluntarios recibieron desde el Plan Provincial del Manejo del Fuego, la siguiente indumentaria destinada para el combate de incendios forestales:

- 5 trajes para incendios forestales
- 5 cascos forestales
- 5 antiparras
- 5 pares de guantes
- 5 pares de borceguíes
- 3 mochilas para incendios
- 5 remeras ignífugas
- 5 capuchas ignífugas

EN RÍO PRIMERO,
PRIMERO LAS ALIANZAS



EN RÍO PRIMERO, PRIMERO LAS ALIANZAS

3-3

La magnitud de los ODS propuestos por la Agenda 2030 para el Desarrollo Sostenible produce que estos se puedan conseguir solo por medio de asociaciones sólidas y redes de cooperación amplias. Revitalizar alianzas mundiales, regionales, nacionales y locales para el Desarrollo Sostenible no es solo un posible curso de acción, sino un horizonte irrenunciable. Es por ello que la Municipalidad de Río Primero enfatiza la construcción de lazos de cooperación entre el Municipio y diversas instituciones locales, provinciales y nacionales.



La clave de nuestra gestión: alianzas sustentables

2-29

1



Trabajar democráticamente en una agenda pública, implica necesariamente repensar en todo momento de qué forma podemos potenciar nuestros vínculos con los diferentes grupos de interés de la Municipalidad de Río Primero. A través del reconocimiento de los diferentes canales de diálogo establecidos con cada uno de ellos es que resulta posible repensar estrategias para reforzarlos. Trabajar en torno al fortalecimiento de estas relaciones representa un insumo fundamental para generar políticas públicas integrales, con un fuerte anclaje en el territorio y por tanto: sostenibles.

La identificación constante de dichos grupos constituye una práctica de gran importancia ya que nos permite delimitar e identificar con claridad la intensidad de los vínculos según distintos momentos.

Durante la construcción de este primer Reporte de Sustentabilidad trabajamos fuertemente en la identificación de nuestros grupos de interés. A continuación, ofrecemos una visualización de estos:

- Ciudadanos
- Colaboradores
- Proveedores
- Organizaciones de la Sociedad Civil
- Empresas privadas
- Organismos públicos provinciales
- Organismos públicos nacionales
- Organismos internacionales

La participación de los diferentes grupos de interés del Municipio no solo es valorada de manera positiva, sino que representa la impronta de nuestra gestión. En este marco, generamos constantemente espacios de diálogo para garantizar y fomentar el intercambio de ideas y promover acciones articuladas. Entendimos y apostamos que todos son aliados del Municipio y que juntos, se gestiona mejor.

Trabajamos de manera articulada con Provincia y Nación

Trabajamos arduamente para lograr que todos nuestros jóvenes culminen sus estudios y es por eso que firmamos un Convenio con el Ministerio de Educación de la Nación y la Secretaría de Innovación Pública, para que nuestros jóvenes tengan acceso y asesoramiento de cercanía para acceder al programa Nacional que tiene como finalidad garantizar la igualdad de oportunidades en el ámbito educativo.



Soñamos con nuestro Parque Industrial

Debido a la estratégica ubicación que tiene nuestra ciudad, la creación de un Parque Industrial en Río Primero es uno de los grandes sueños que tenemos todos. Por eso, junto con la Secretaría de Parques Industriales de la provincia de Córdoba hemos comenzado con reuniones preliminares en el marco de un plan de trabajo enfocado en mejorar el estado de las industrias ya establecidas; y la creación de un parque industrial, retirado de la población con suministros de infraestructura (gas natural, electricidad, internet, línea ferroviaria, terrenos no inundables, entre otros).

La Universidad Popular en Río Primero es posible

Durante el periodo reportado, la intendenta de Río Primero Cristina Cravero firmó un acta compromiso junto a la Universidad Nacional de Córdoba para trabajar de manera conjunta en el Proyecto

Universidades Populares (UUPP), con el objetivo de garantizar el acceso a diferentes ofertas de formación profesional y oficios en la localidad.

“La firma de esta acta acuerdo es un puntapié inicial a los fines de fomentar o desarrollar la llegada de universidades populares, Esto responde a las políticas que estamos desarrollando de legitimación constante para nuestros vecinos, de la cual se nutre, se sostiene y se integra”, manifestó Cristina Cravero

La firma de este convenio posibilitó la creación del Nodo Educativo, que articula en su seno a la Universidad Popular Río Primero, la extensión de la Universidad Provincial de Córdoba y los convenios firmados con la Universidad Siglo XXI, la Universidad de Villa María y todas aquellas casas de altos estudios con los que se firmen sendos convenios en el futuro. También coordina capacitaciones con las áreas de Punto Digital Río Primero y la Oficina de Empleo y Capacitación, junto a las cuáles conforma el área “Río Capacita”.

Las principales tareas del Nodo Educativo están relacionadas a crear, gestionar y organizar espacios de aprendizaje formal y no formal con diferentes formatos curriculares: muestras, talleres, seminarios, cursos, capacitaciones, u otro tipo de jornadas. De esta manera, apostamos a promover y facilitar el acceso a instancias de educación de calidad tanto al público en general como a los funcionarios municipales de Río Primero

Más conectividad en Río Primero

La Municipalidad de Río Primero firmó un convenio de modernización del estado y de conectividad junto al Gobierno de la provincia de Córdoba. El Convenio tiene el objetivo de reducir las brechas digitales garantizando infraestructura y así acercar a la localidad el acceso a

internet y potenciar las habilidades digitales a personas que lo necesiten.

Red de ciudades conformadas por UNESCO

La Municipalidad de Río Primero estuvo presente en el Primer Encuentro de Ciudades del Aprendizaje, dónde se convocó a intendentes a debatir la temática desde un abordaje multidisciplinar. A través del trabajo conjunto entre diversas localidades del mundo, se realizó en el Centro Cultural Comunitario Leonardo Favio, de la ciudad de Villa María.

La articulación entre las localidades del globo que son miembro de la red de ciudades conformadas por UNESCO, permitió crear este espacio de diálogo a fin de compartir experiencias entre sus representantes.



Convenio con ERSeP para más capacitaciones

203-2

El Municipio llevó a cabo la firma de un convenio de cooperación con el Ente Regulador de Servicios Públicos (ERSeP) con el fin de capacitar a vecinos y vecinas en los cursos de Electricistas Domiciliarios el cual permitirá a los egresados rendir el examen que les permita ser incorporados al Registro de Instaladores Electricistas Habilitados (Categoría III).

La Capacitación obtenida habilitará a los egresados a rendir directamente el examen que les permita ser incorporados al Registro de Instaladores Electricistas Habilitados - Categoría III que obra en el ERSeP.

El convenio firmado permitirá revalorizar los oficios en la localidad, lograr capacitar con un rango de excelencia a los interesados y así apostar por el desarrollo laboral.



Formación de formadores de Río Primero

Para promover los espacios educativos seguros y de calidad, el Nodo Educativo de la Municipalidad en conjunto con la delegación Río Primero de la Unión de Educadores de la Provincia de Córdoba (UEPC) presentaron a docentes de la localidad una propuesta destinada a facilitar instrumentos para la mediación de los conflictos en instituciones educativas. En este sentido, como parte del programa Formación de formadores se brindó el curso “Herramientas para la resolución de conflictos escolares”, en cuya jornada los asistentes reflexionaron sobre la situación actual de las escuelas, sus problemáticas y conflictos.

ÍNDICE DE CONTENIDOS GRI

ÍNDICE DE CONTENIDOS GRI

A continuación, presentamos el índice de contenidos GRI que hemos tomado como referencia para la construcción del presente Reporte de Sustentabilidad.

Estándar GRI	Contenidos	Páginas	Respuesta directa u omisión
GRI 1: Fundamentos 2021			
GRI 2: Contenidos Generales 2021			
2-1	Detalles organizacionales	37, 38	
2-2	Entidades incluidas en la presentación de informes de sostenibilidad	13	Por la naturaleza de sus actividades, la Municipalidad de Río Primero no posee estados financieros consolidados.
2-3	Periodo objeto del informe, frecuencia y punto de contacto	13	
2-4	Actualización de la información	13	
2-5	Verificación externa	13	
2-6	Actividades, cadena de valor y otras relaciones comerciales	37, 43, 53	
2-7	Empleados	60	Se presentan los datos resumidos que han sido compilados y procesados a partir de una plantilla de personal.
2-8	Trabajadores que no son empleados	60	
2-9	Estructura de gobernanza y composición	40	
2-10	Designación y selección del máximo órgano de gobierno	38	
2-11	Presidente del máximo órgano de gobierno	38	
2-12	Función del máximo órgano de gobierno en la supervisión de la gestión de los impactos	43	
2-13	Delegación de la responsabilidad de gestión de los impactos	43	
2-14	Función del máximo órgano de gobierno en la presentación de informes de sostenibilidad	13	
2-15	Conflictos de interés	38, 53, 61	
2-16	Comunicación de inquietudes críticas		Los vecinos de Río Primero tienen a su disposición un Libro de Reclamos en

Mesa de Entrada de la Municipalidad.		
2-19	Políticas de remuneración	64
2-20	Proceso para determinar la remuneración	64
2-22	Declaración sobre la estrategia de desarrollo sostenible	7
2-23	Compromisos y políticas	15, 21
2-24	Incorporación de los compromisos y políticas	43, 53, 61
2-25	Procesos para remediar los impactos negativos	15
2-27	Cumplimiento de la legislación y las normativas	La Municipalidad de Río Primero no ha registrado incumplimientos de la legislación y las normativas en el periodo reportado.
2-28	Afiliación a asociaciones	La Municipalidad de Río Primero es un municipio miembro de la Federación Argentina de Municipios.
2-29	Enfoque para la participación de grupos de interés	130
2-30	Convenios de negociación colectiva	Los acuerdos de negociación colectiva se dan a través de negociaciones paritarias entabladas entre la Municipalidad de Río Primero y los empleados afiliados a la Asociación de Trabajadores del Estado (ATE).
GRI 3: Temas Materiales 2021		
3-1	Proceso de determinación de los temas materiales	16
3-2	Lista de temas materiales	19
Estándares Temáticos		
Serie 200: Impactos económicos		
GRI 201: Desempeño económico		
3-3	Gestión de los temas materiales	19, 21, 59, 89, 99, 117, 129
201-1	Valor económico directo generado y distribuido	46, 47
201-3	Obligaciones del plan de beneficios definidos y otros planes de jubilación	63
201-4	Asistencia financiera recibida del gobierno	Durante el periodo reportado, la Municipalidad de Río

Primero recibió un total de \$ 79.963.153,08 como asistencia financiera de otros niveles de gobierno bajo distintos conceptos. Entre ellos, podemos mencionar el Fondo para la Descentralización del Mantenimiento de Edificios Escolares Provinciales (FODEMEEP), el Fondo de Financiamiento para el Desarrollo (FOFINDES) y el Fondo Anticrisis y Saneamiento Municipal (FASAMU). Además, fueron transferidos a la Municipalidad como fondos coparticipables un total de \$297.605.788,49.

GRI 202: Presencia en el mercado		
3-3	Gestión de los temas materiales	19, 21, 59, 89, 99, 117, 129
202-1	Ratios entre el salario de categoría inicial por género y el salario mínimo local	64
202-2	Proporción de altos ejecutivos contratados en la comunidad local	El 100% de los mandos medios y alto pertenecen a la comunidad local.
GRI 203: Impactos económicos indirectos		
3-3	Gestión de los temas materiales	19, 21, 59, 89, 99, 117, 129
203-1	Inversiones en infraestructura y servicios apoyados	68, 100, 103, 111
203-2	Impactos económicos indirectos significativos	51, 52, 71, 85, 95, 107, 112, 135
GRI 204: Prácticas de abastecimiento		
3-3	Gestión de los temas materiales	19, 21, 59, 89, 99, 117, 129
204-1	Proporción de gasto en proveedores locales	53

GRI 205: Anticorrupción		
3-3	Gestión de los temas materiales	19, 21, 59, 89, 99, 117, 129
205-1	Operaciones evaluadas para riesgos relacionados con la corrupción	118
205-2	Comunicación y formación sobre políticas y procedimientos anticorrupción	118
205-3	Incidentes de corrupción confirmados y medidas tomadas	No se registraron incidentes de corrupción confirmados en el periodo reportado.
Serie 300: Impactos ambientales		
GRI 302: Energía		
3-3	Gestión de los temas materiales	19, 21, 59, 89, 99, 117, 129
302-1	Consumo de energía dentro de la organización	90, 91
GRI 306: Residuos		
3-3	Gestión de los temas materiales	19, 21, 59, 89, 99, 117, 129
306-2	Gestión de impactos significativos relacionados con los residuos	92
Serie 400: Impactos sociales		
GRI 401: Empleo		
3-3	Gestión de los temas materiales	19, 21, 59, 89, 99, 117, 129
401-1	Contrataciones de nuevos empleados y rotación de personal	60
401-2	Beneficios para los empleados a tiempo completo que no se dan a los empleados a tiempo parcial o temporales	63
401-3	Permiso parental	67
GRI 402: Relaciones trabajador- empresa		
3-3	Gestión de los temas materiales	19, 21, 59, 89, 99, 117, 129
402-1	Plazos de aviso mínimos sobre cambios operacionales	Desde la presente gestión, se apunta a que todo cambio operativo sea instrumentado sin cercenar los derechos de los agentes y velando por

los intereses de la Administración Pública Municipal. Es importante mencionar que todas las medidas relativas a los trabajadores son, en la mayoría de los casos, tomadas.

GRI 404: Formación y enseñanza

3-3 Gestión de los temas materiales 19, 21, 59, 89, 99, 117, 129

404-2 Programas para desarrollar las competencias de los empleados y programas de ayuda a la transición 66, 79

GRI 405: Diversidad e igualdad de oportunidades

3-3 Gestión de los temas materiales 19, 21, 59, 89, 99, 117, 129

405-1 Diversidad de órganos de gobierno y empleados 60

405-2 Ratio entre el salario básico y la remuneración de mujeres y de hombres 64

GRI 406: No discriminación

3-3 Gestión de los temas materiales 19, 21, 59, 89, 99, 117, 129

406-1 Casos de discriminación y acciones correctivas emprendidas No se han registrado casos confirmados de discriminación de trabajadores municipales en el periodo reportado.

GRI 407: Libertad de asociación y negociación colectiva

3-3 Gestión de los temas materiales 19, 21, 59, 89, 99, 117, 129

407-1 Operaciones y proveedores en los que el derecho a la libertad de asociación y negociación colectiva podría estar en riesgo No existen operaciones ni proveedores en los que el derecho a la libertad de asociación y negociación colectiva podría estar en riesgo. Garantizamos que esto no suceda a través del pedido de una serie de requisitos a nuestros proveedores y posterior control.

GRI 408: Trabajo infantil		
3-3	Gestión de los temas materiales	19, 21, 59, 89, 99, 117, 129
408-1	Operaciones y proveedores con riesgo significativo de casos de trabajo infantil	No existen operaciones ni proveedores con riesgo significativo de casos de trabajo infantil. A través del pedido de una serie de requisitos a nuestros proveedores y el posterior control, garantizamos que esto no suceda.
GRI 409: Trabajo forzoso u obligatorio		
3-3	Gestión de los temas materiales	19, 21, 59, 89, 99, 117, 129
409-1	Operaciones y proveedores con riesgo significativo de casos de trabajo forzoso u obligatorio	No existen operaciones ni proveedores con riesgo significativo de casos de trabajo forzoso u obligatorio. A través del pedido de una serie de requisitos a nuestros proveedores y el posterior control, garantizamos que esto no suceda.
GRI 411: Derechos de los pueblos indígenas		
3-3	Gestión de los temas materiales	19, 21, 59, 89, 99, 117, 129
411-1	Casos de violaciones de los derechos de los pueblos indígenas	No se han registrado casos de violaciones de los derechos de los pueblos indígenas en el periodo reportado.
GRI 413: Comunidades locales		
3-3	Gestión de los temas materiales	19, 21, 59, 89, 99, 117, 129
413-1	Operaciones con participación de la comunidad local, evaluaciones del impacto y desarrollo	59
GRI 414: Evaluación social de los proveedores		
3-3	Gestión de los temas materiales	19, 21, 59, 89, 99, 117, 129
414-1	Nuevos proveedores que han pasado filtros de selección de acuerdo con los criterios sociales	53

Reporte de Sustentabilidad 2021/2022

Municipalidad de Río Primero
Av. Mitre 302 – Río Primero – Córdoba – Argentina
<https://www.rioprimerogob.ar/>

Autoridades

Intendenta

Cristina Cravero

Secretario de Gobierno y Coordinación Ejecutiva

Secretario de Economía y Finanzas

Ramiro Sánchez

*Secretario de Obras Públicas, Planeamiento y Servicios
Generales*

Marcos Verón

Secretaria de Desarrollo Social

María Ángel Arnaudo

Directora de Salud

Yuraly Molina

Agradecimientos

Agradecemos a todos los equipos del Municipio que han brindado activamente sus aportes para construir este informe como así también a aquellos colaboradores que contribuyen diariamente para orientar la gestión hacia la sustentabilidad.

Un agradecimiento especial a Daniela García, Jeremías Sánchez, Edelveys Del Valle Aimino, Fabricio López, Macarena Colazo y Lourdes Paz Fosatti sin cuyo apoyo no se hubiera podido alcanzar este logro.

Apoyo técnico y conceptual

TRASUS Argentina



RIO Primero
MUNICIPALIDAD

